



GOVERNO DE  
**VALENÇA**  
A capital do Baixo Sul  
SECRETARIA DE SAÚDE

# Plano Municipal de Saúde - 2022/2025 -



**PREFEITO MUNICIPAL**

Jairo de Freitas Baptista

**SECRETÁRIO MUNICIPAL DE SAÚDE**

Dr. Alberto Martins de Sousa Filho

**DIRETOR DO FUNDO MUNICIPAL DE SAÚDE**

Dr. Alberto Martins de Sousa Filho

**ALTA E MÉDIA COMPLEXIDADE**

**DIRETORA**

Carla Maira Freire Barreto

**COORDENADORA DE ATENÇÃO ESPECIALIZADA**

Tais Oliveira Queiroz

**COORDENADORA DA POLICLINICA MUNICIPAL**

Cecilia Ana Silva de Azevedo

**COORDENADOR DO CAPS**

Tiago Orge Passos

**COORDENADOR DO SAMU**

Cheila Pinheiro

**COORDENADOR SETOR DE TRANFÊRENCIA**

Gêise Antônio Santos Pereira

**DIRETORA DA REGULAÇÃO**

Lídia Maria de Jesus Guimarães

**DIRETORA DE VIGILÂNCIA EM SAÚDE**

Jéssica Silva Rocha

**COORDENADORA DE VIGILÂNCIA EPIDEMIOLÓGICA**

Gabriele Caroline Sousa de Sena

**COORDENADORA DE VIGILÂNCIA SANITÁRIA**

Eveline de Jesus dos Santos

**COORDENADORA DE IMUNIZAÇÃO**

Luana de Vasconcelos Bomfim

**COORDENADORA DO LABORATÓRIO MUNICIPAL**

Raquel Teles Mata

**COORDENADORA DO NÚCLEO DE INFORMAÇÃO EM SAÚDE**

Brisa Passos Camisão

**COORDENADORA DO PROGRAMA MUNICIPAL IST HIV/AIDS, TUBERCULOSE E**

**HANSENÍASE, ILTB**

Raquel Helena Duarte Ribeiro

**COORDENADOR DE ENDEMIAS**

Valdemir dos Reis Lima

**COORDENADOR DE SAÚDE DO TRABALHADOR**

Frank Sousa da Hora

**DIRETORIA DA ATENÇÃO BÁSICA**

Jirlane Conceição dos S. Barnabé

Lilian Jesus de Santana

**COORDENAÇÃO DE ATENÇÃO BÁSICA**

Gilvan de Souza Santos

Márcia dos Santos Silva

**ADMINISTRAÇÃO EM SAÚDE**

Monize Albete Pinto de Andrade

**COORDENADOR DO NIS**

Brisa Passos Camisão

**DIRETOR DO RH DA SAÚDE**

Mateus Queiroz

**DIRETOR DE TRANSPORTE**

Ediney de Lima Souza

## **INTRODUÇÃO**

O Município de Valença-Ba, em busca da integralidade da assistência na saúde, vem apresentar o Plano Municipal de Saúde que será um norte para as ações de saúde que serão desenvolvidas pela SMS. O mesmo é considerado uma ferramenta primordial para o planejamento, onde encontram-se traçadas as metas e diretrizes para sistematizar as ações da Rede de Atenção à Saúde pelos próximos quatro anos. Neste plano foi estabelecido as diretrizes, os objetivos e o conjunto de ações e metas a serem desenvolvidas no município. O documento foi elaborado a partir de um amplo Diagnóstico Situacional em um processo de planejamento ascendente, envolvendo várias etapas e níveis de gestão, destacando a participação dos técnicos das diversas áreas da Saúde, onde obtivemos resultados satisfatórios, pois, foi percebida a riqueza de ideias durante as discussões ocorridas. Muitos problemas foram apontados e com eles suas possíveis soluções, com isso o comprometimento de todos se tornou mais intenso para o alcance dos objetivos propostos. Neste documento foram inseridos também as propostas do Prefeito contidas no Plano de Governo. Através das metas, traduzimos o anseio e as necessidades da população em diretrizes, objetivos e ações a serem desenvolvidas, com a perspectiva de melhoria na atenção integral à saúde, em consonância com as diretrizes do Sistema Único de Saúde. Desta forma o Plano Municipal de Saúde 2022-2025 expressa o compromisso da gestão com a implementação e o fortalecimento do SUS municipal em busca da universalidade, da equidade e integralidade.

## **MENSAGEM DO SECRETÁRIO MUNICIPAL DE SAÚDE**

O Planejamento e a Construção de Políticas Públicas de Saúde é uma das garantias necessária para manutenção de serviços primários destinados a população mediante suas necessidades individuais e coletivas. Tendo o compromisso como Médico e Gestor de Saúde do Município de Valença sei do desafio e da entrega principalmente a humanitária que devo exercer no meu papel de cuidador do SUS.

Cada Serviço ofertado seja pela Atenção Básica, Vigilância em Saúde ou da Atenção Especializada requer tecnicamente informações e dinâmicas rápidas e assertivas para acelerar cada particularidade vinda de uma população carente e vulnerável, sendo esse o nosso objetivo principal, onde a resolutividade seja garantida.

A Secretaria Municipal de Saúde apresenta o Plano Municipal de Saúde-PMS em meio a umas das maiores dificuldades do Sistema Único de Saúde. O Enfrentamento à COVID-19 nos desafiou e demonstrou o quanto somos capazes de fortalecer e melhorar a forma da assistência ofertada aos pacientes. A proposta é a mudança da Política de Saúde Pública, a qual deverá ser ordenada e assegurada pelos profissionais de saúde, desde ao acolhimento até a finalização do atendimento.

Percebe-se a necessidade imediata da ampliação e organização da Atenção Básica, já que é a porta de entrada principal da assistência primária, a qual deve suprir diversas demandas conforme prevê os princípios e as diretrizes do Sistema Único de Saúde (SUS).

O desenvolvimento da Saúde Pública conta com apoio da Sociedade, dos Representantes da Saúde, Conselho Municipal de Saúde e demais atores que contribuem diariamente para que este processo seja contínuo e transformador na vida das pessoas, que seja acessível e humanizado.

Assegurar a assistência à saúde de cada um dos mais de 97.873 habitantes de Valença é um compromisso não só meu, mas de todos os Profissionais de Saúde que se dedicam a cada dia para desenvolver suas atribuições e buscar soluções para a Saúde da População.

*Trabalhar com a saúde é uma arte... A arte de compartilhar vida!*

*(Karyne Santiago)*

**Dr. Alberto Martins de Sousa Filho**  
**Secretário Municipal de Saúde**  
**Valença-Bahia**

## **CARACTERÍSTICAS DO MUNICÍPIO DE VALENÇA**

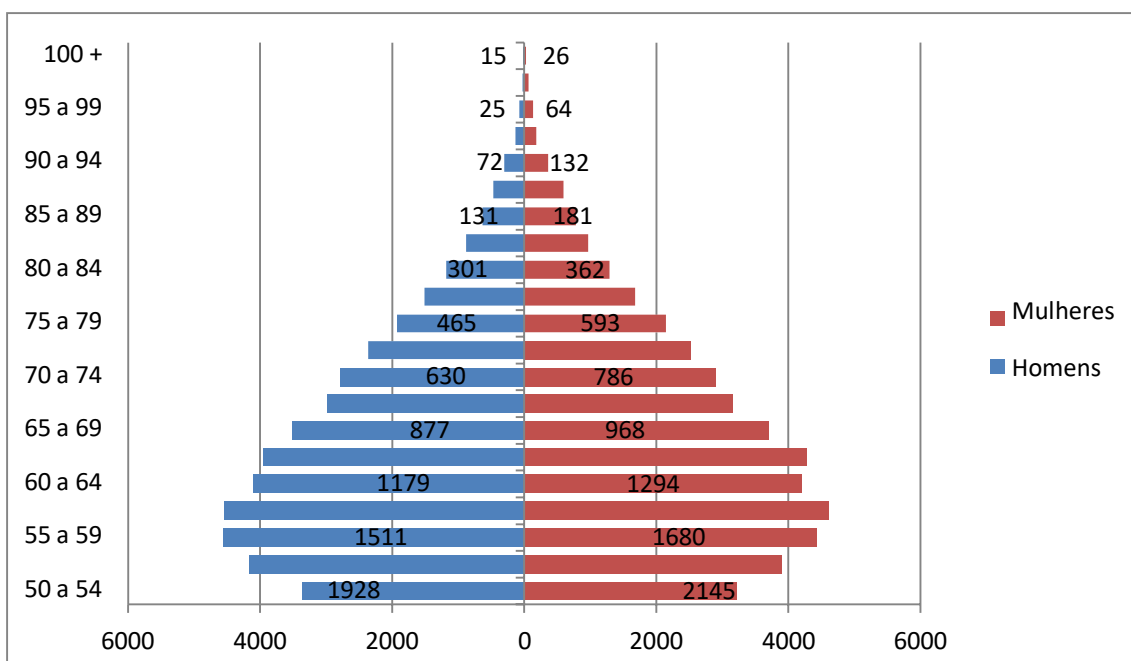
O Município de Valença localiza-se na microrregião do Baixo-Sul (mesorregião do Sul da Bahia) e na região Costa do Dendê. Com um clima Tropical-Úmido e temperatura média anual de 25,5º a cidade possui distritos, os quais são: Maricoabo, Guaibim, Serra Grande e Guerém. Valença é limitada pelo Oceano Atlântico e a cidade de Cairu a leste ao leste, pelas cidades de Jaguaripe e Laje ao norte, por Mutuípe e Tancredo Neves a oeste e por Taperoá ao Sul. O município de Valença possui 1.192,614 km<sup>2</sup> de extensão e situa-se entre os paralelos de 13º22' de latitude sul e 39º04' de longitude oeste e está a uma altitude de 05 metros em relação ao nível do mar. A distância de Valença a Salvador é de 255km, pela BR ou 115km, via *ferry-boat*.

A produção econômica de Valença é diversa, assim como seus recursos naturais. Estes dois itens caminham juntos na movimentação econômica do município, graças à rica fauna aquífera que povoa os mangues e mares da cidade. A diversificação destes recursos tem base na agricultura, indústria, comércio, pesca e principalmente no turismo que se foca primordialmente no município de Guaibim.

Cabe registrar, que a agricultura, o turismo, o comércio e os serviços apresentam-se como os principais componentes da formação do PIB do município. Destaque-se produção de camarão em cativeiro, de que é o principal produtor da Bahia, e a cultura e beneficiamento de cravo da Índia, pimenta do reino e de azeite de dendê. Registre-se ainda, que o município abastece o mercado de coco-da-baía, o do abacaxi, o de dendê e o de mandioca. No que se refere aos aspectos sociais, registre-se que o crescimento desordenado de Valença e a falta de uma política de ocupação do solo orientadora das intervenções urbanas, associada a inexistência de uma política habitacional que facilite o acesso à moradia digna, refletem-se no agravamento dos problemas sociais no âmbito municipal. Tomando por referência os dados do IBGE relativos ao Censo Demográfico de 2010, verifica-se que o município de Valença tem cerca de 26.310 domicílios particulares permanentes, sendo que destes 19.674 são domicílios situados na zona urbana e outros 6.636 domicílios particulares localizados em áreas rurais. No município, cerca de 23.114 domicílios são equipados com aparelho de televisão, 21.284 possuem geladeira, 19.744 tem rádio e outros 18.417 domicílios dispõem de aparelho celular. Tomando ainda como referência o Censo Demográfico de 2010 do IBGE, verificam-se que o município de Valença possui 27,3% de sua população ocupada com carteira assinada e dos seus 39.038 trabalhadores e trabalhadoras ocupados, 10.641 estavam na formalidade em seus empregos.

## POPULAÇÃO RESIDENTE

Pirâmide etária do Município de Valença – BA



Fonte- Senso IBGE 2010

A análise da pirâmide etária do município de Valença nos mostra um discreto predomínio do sexo feminino, sendo de 50.91% em relação o masculino. O sexo masculino só é maior que o feminino na faixa etária de 0 a 19 anos. Em relação às outras faixas etárias observa-se o que acontece no resto do estado que é a concentração na população de adultos jovens e na idade economicamente ativa. O município apresenta uma densidade demográfica de 74,35 hab/Km<sup>2</sup>.

## TRABALHO E RENDIMENTO

Em 2015, o salário médio mensal era de 1.8 salários mínimos. A proporção de pessoas ocupadas em relação à população total era de 13.3%. Na comparação com os outros municípios do estado, ocupava as posições 136 de 417 e 54 de 417, respectivamente. Já na comparação com cidades do país todo, ficava na posição 3020 de 5570 e 2512 de 5570, respectivamente. Considerando domicílios com rendimentos mensais de até meio salário mínimo por pessoa, tinha 46.6% da população nessas condições, o que o colocava na posição 335 de 417 dentre as cidades do estado e na posição 1939 de 5570 dentre as cidades do Brasil.



## REGISTRO DE ACIDENTES DE TRABALHO 2018 A 2021

Tabela 01 – Registro de acidentes de trabalho por natureza da lesão no Município de Valença – BA 2018-2021

NATUREZA DA LESÃO	QTD	%
Fratura	37	46
Traumatismo	18	23
Luxação	10	13
Escoriação, Abrasão (ferimento superficial).	5	6
Amputações	5	6
Queimadura ou Escaldadura	2	3
Sequelas	2	3
Total	79	100

Fonte: <https://observatoriosst.mpt.mp.br/>

Tabela 02 – Registro dos 10 setores econômicos com mais comunicações de acidentes de trabalho no município de Valença – BA 2018-2021

ATIVIDADE ECONOMICA	QTD	%
Administração pública em geral	84	9,50
Tecelagem de fios de algodão	66	7,0
Aquicultura em água salgada e salobra	60	6,4
Atividades de atendimento hospitalar	37	4,20
Comércio a varejista de ferragens, madeira e materias de construção	36	3,92
Comércio a varejista de mercadoria dem geral, com predominância de produtos alimentícios – minimercados e mercearias	33	3,50
Hóteis e similares	30	3,10
Transporte rodoviário de carga	26	2,80
Restaurantes e outros estabelecimentos de serviços de alimentação e bebidas	25	2,70
Comércio a varejista de mercadoria dem geral, com predominância de produtos alimentícios – hipermercados e supermercados.	24	2,65

Fonte: <https://observatoriosst.mpt.mp.br/>

**Tabela 03** – Número de Afastamentos (Auxílios-Doença por Acidente do Trabalho -B91) por ano no município de Valença – BA 2018-2021

<b>ANO</b>	<b>AFASTAMENTOS</b>
<b>2018</b>	<b>56</b>
<b>2019</b>	<b>38</b>
<b>2020</b>	<b>08</b>
<b>2021</b>	<b>26</b>

Fonte: <https://observatoriosst.mpt.mp.br>

A análise das tabelas nos mostra que no período de 2018-2021 foram notificados **79** acidentes de trabalho sendo as lesões mais recorrentes, fratura e traumatismos com aproximadamente 35% dos acidentes. Em relação aos setores econômicos com maior comunicação de acidentes foram: Atividades de Administração pública e Tecelagem de fios de algodão das ocorrências.

No município Valença, foram registrados **128** auxílios-doença por acidente do trabalho (B91) no período avaliado de 2018-2021.

Em relação aos motivos mais frequentes de afastamento por doenças e acidentes se destaca em primeiro lugar com 12,47% os casos de Leishmaniose Tegumentar Americana, o que nos leva a necessidade de promover atividades de educação em saúde permanente para a população trabalhadora da zona rural.

### ***TERRITÓRIO E AMBIENTE***

Apresenta 59.5% de domicílios com esgotamento sanitário adequado, 44.2% de domicílios urbanos em vias públicas com arborização e 33.5% de domicílios urbanos em vias públicas com urbanização adequada (presença de bueiro, calçada, pavimentação e meio-fio). Quando comparado com os outros municípios do estado, fica na posição 67 de 417, 335 de 417 e 32 de 417, respectivamente.

## **EDUCAÇÃO**

Em 2015, os alunos dos anos iniciais da rede pública da cidade tiveram nota média de 3.9 no IDEB. Para os alunos dos anos finais, essa nota foi de 3.2. Na comparação com cidades do mesmo estado, a nota dos alunos dos anos iniciais colocava esta cidade na posição 312 de 417. Considerando a nota dos alunos dos anos finais, a posição passava a 234 de 417. A taxa de escolarização (para pessoas de 6 a 14 anos) foi de 97.1% em 2010. Isso posicionava o município na posição 241 de 417 dentre as cidades do estado. Em relação as matrículas, em 2015 13782 alunos estavam matriculados no ensino fundamental, 3586 no ensino médio. São 140 estabelecimentos de ensino de fundamental e 14 de ensino médio com um total de professores de 953 nos dois níveis de ensino.

Secretaria Municipal de Saúde

Ouvidoria

Fundo Municipal de Saúde

Setor de Compras

Diretoria da  
Atenção Básica

Diretoria de  
Vig. em Saúde

Diretoria da Alta e  
Média Complexidade

Diretoria da  
Adm. em Saúde

Diretoria da  
Regulação

Diretoria do Lab.  
Municipal e C A F

Coord.  
Atenção Básica

Coord. de  
Imunização

C A P S

Coordenação  
R H

Coord. de  
Regulação

Coord. da Assist.  
Farmacêutica

Coord. Atenção  
Básica 2

Coord. de Vig.  
Epidemiológica

S A M U

Setor de  
Transportes

Gerência de  
Pactuação

Coord. Atenção  
Básica 3

Coord. de Vig.  
Sanitária

Policlínica  
(Medicamentos  
Estratégicos)

Coordenação  
N I S

Gerência de  
Marcação de  
Viagem

N A S F

Coord. de  
Endemias

Atenção  
Especializada

Gerência de  
Atendimento  
Ambulatorial

Coord. de  
Saúde Bucal

AMA, Pestalozzi  
Lar dos Velhinhos,  
Casa da Criança

Academia da  
Saúde

## **ORGANIZAÇÃO E PROCESSOS DE TRABALHO NO SUS VALENÇA-BA**

### **1. ATENÇÃO BÁSICA**

A Atenção Básica ou Atenção Primária em Saúde é considerada o primeiro nível de atenção, ou seja, a "porta de entrada" dos usuários nos sistemas de saúde. Caracteriza por um conjunto de ações de saúde no âmbito individual e coletivo com o objetivo de orientar sobre a promoção e prevenção de doenças e agravos, diagnóstico, tratamento e reabilitação direcionando os casos mais graves para níveis de atendimento superiores em complexidade. A atenção básica funciona, portanto, como um filtro e centro de comunicação com toda a Rede de Atenção do SUS.

A Atenção Básica no município é formada por unidades básicas de saúde, sendo unidades de saúde tradicionais e unidades segundo o modelo da Estratégia Saúde da Família dentre Zona Urbana e Zona Rural.

A Estratégia Saúde da Família (ESF) visa à reorganização da Atenção Primária no País, de acordo com os preceitos do Sistema Único de Saúde, uma das estratégias governamentais que desenvolve serviços multidisciplinares nas comunidades através das Unidades de Saúde. É uma estratégia de saúde de expansão, qualificação e consolidação da atenção básica por favorecer uma reorientação do processo de trabalho com maior resolutividade e aprofundamento dos princípios, diretrizes e fundamentos da atenção básica, com maior potencial e impacto na situação de saúde das pessoas e coletividades, além de propiciar uma importante relação custo-efetividade.

A Atenção Básica possui 02 Diretoras da Atenção Básica e 02 Coordenadores da Atenção Básica.

Rede de Atenção Básica

Tabela 04: Distribuição das unidades de saúde no Município de Valença por categoria 2022

<b>Unidade</b>	<b>Quantidade</b>
Nº de Unidades de Saúde da Família	18
Nº de postos de saúde unidades satélites	19
Nº de Equipes de Saúde Bucal modalidade I	12
<hr/>	
Nº de Equipe de Saúde da Família	18
Nº de Equipe de Atenção Primária	03
Nº de Equipe de Academia da Saúde	02
Nº de equipes de EACS	06
Nº de Agentes Comunitários de Saúde	183

Cobertura Saúde da Família (%)	67,35%
--------------------------------	--------

Fonte: SMS de Valença - BA

### ***Rede Física das Unidades de Saúde***

#### **Unidade de Saúde da Família de Serra Grande**

A unidade dispõe de: Sala de espera, Sanitário para cliente, Sanitário para funcionário, Sala de imunização, Sala de procedimento, Consultório de enfermagem, Consultório médico, Consultório odontológico, Área de serviço e Farmácia.

#### **Unidade de Saúde da Família do Horto Florestal**

A unidade tem como estrutura física: Sala de recepção, Sala de espera, sanitário para cliente, sanitário para funcionários, Sala de procedimento, Consultório de enfermagem CME, Consultório médico, Enfermaria/Sala de observação, Área de serviço, Copa/cozinha e Farmácia.

#### **Unidade de Saúde da Família do Novo Horizonte**

A unidade possui: Sala de recepção, Sala de espera, sanitário para cliente, sanitário para deficiente físico, sanitário para funcionários, Sala de imunização, Sala de procedimento I, Consultório de enfermagem, CME, Consultório médico, Consultório odontológico, Área externa para embarque de ambulância, Copa/cozinha, Depósito material de limpeza, Farmácia e Sala de reunião.

#### **Unidade de Saúde da Família do Tendo**

A unidade tem como estrutura os seguintes cômodos: Sala de espera, 02 Sanitários para cliente, sanitário para funcionários, Sala de imunização, Sala de procedimento, Consultório de enfermagem, Consultório médico, Consultório odontológico, Almoxarifado, Área externa para embarque de ambulância, Copa/cozinha, Depósito material de limpeza, Farmácia, Sala de Reunião e CME.

#### **Unidade de Saúde da Família do Jacaré**

A unidade tem como estrutura os seguintes cômodos: Sala de espera, 02 Sanitários para cliente, sanitário para funcionários, Sala de imunização, Sala de procedimento, Consultório de enfermagem, Sala para Nebulização, Consultório médico, Consultório odontológico, Almoxarifado, Área externa para embarque de ambulância, Copa/cozinha, Depósito material de limpeza e Farmácia.

#### **Unidade de Saúde da Família do Jambeiro**

A unidade possui: Sala de recepção / SAME, Sala de espera, 02 Sanitário para cliente, 02 Sanitário para funcionários, Sala de imunização, Sala de procedimento, 01 sala de curativo, Consultório de enfermagem, CME, Nebulização, Consultório médico, Almoxarifado, Área externa para embarque de ambulância, Área de serviço, Copa/cozinha, Depósito material de limpeza, Farmácia e Sala de reunião.

### **Unidade de Saúde da Família da Graça**

A unidade dispõe: Sala de recepção / Sala de espera, sanitário para cliente, sanitário para funcionários, Sala de imunização, Sala de procedimento, Consultório de enfermagem, Nebulização, Consultório médico, Abrigo de resíduos sólidos, Almoxarifado, Área externa para embarque de ambulância, Área de serviço, Copa/cozinha, Depósito material de limpeza e Farmácia.

### **Unidade de Saúde da Família do Areal**

A unidade possui: Sala de recepção / Sala de espera, sanitário para cliente, sanitário para funcionários, Sala de imunização, Sala de procedimento, Consultório de enfermagem, Consultório médico, Almoxarifado, Copa/cozinha, Farmácia, Espaço de arquivamento de fichas, Área de reunião.

### **Unidade de Saúde da Família do Bolívia I**

A unidade tem em sua estrutura física: Sala de recepção, Sala de espera, sanitário para cliente, sanitário para funcionários, Sala de imunização, Sala de procedimento II (emergência), Consultório de enfermagem, Consultório médico, Copa/cozinha e Farmácia.

### **Unidade de Saúde da Família do Bolívia II**

A unidade possui: Sala de recepção, Sala de espera, sanitário para cliente, sanitário para funcionários, Sala de imunização, Sala de procedimento, Consultório de enfermagem, CME, Consultório médico, Consultório odontológico, Almoxarifado, Área externa para embarque de ambulância, Área de serviço, Copa/cozinha e Farmácia.

### **Unidade de Saúde da Família da Urbis**

A unidade dispõe de: Sala de recepção, Sala de espera, sanitário para cliente, Sala de imunização, Sala de procedimento, Consultório de enfermagem, Consultório médico e Farmácia.

### **Unidade de Saúde da Família da Baixa Alegre**

A unidade dispõe de: Recepção, Sala de espera, sanitário para cliente, sanitário para funcionários, Sala de imunização, Sala de procedimento, Consultório médico, Consultório de enfermagem, Consultório odontológico, Área externa para embarque de ambulância, Farmácia, Copa, Área de serviço.

### **Unidade de Saúde da Família do Guaibim**

A unidade dispõe de: Recepção, Sala de espera, sanitário para cliente, sanitário para funcionários, Sala de imunização, Sala de procedimento, Consultório médico, Consultório de enfermagem, Consultório odontológico, Área externa para embarque de ambulância, Farmácia, Copa, Área de serviço, Sala de observação.

### **Unidade de Saúde da Família de Maricoabo**

A unidade tem como estrutura física: Sala de espera, sanitário para cliente, sanitário para funcionário, Sala de imunização, Sala de procedimento, Consultório de enfermagem, Consultório médico.

### **1ª Unidade Básica de Saúde**

A unidade dispõe de: Recepção, Sala de espera, sanitário para cliente, sanitário para funcionários, Sala de imunização, Sala de procedimento, 02 Consultórios médico, 01 Consultório de enfermagem, Área externa para embarque de ambulância e Farmácia.

### **Unidade de Saúde da Família da Vila Operária (3ª Unidade Básica de Saúde)**

A unidade dispõe de: Recepção, Sala de espera, sanitário para cliente e adaptado para deficiente físico, sanitário para funcionários, Sala de imunização, Sala de procedimento Consultório médico I adaptado para enfermagem, Consultório médico II, Consultório odontológico, Área externa para embarque de ambulância e Farmácia.

### **Unidade Básica de Saúde da Feira Livre**

A UBS dispõe dos seguintes cômodos: 03 Consultórios médicos, 02 Consultórios Odontológicos, 01 Sala de espera, 02 sanitários para usuários, 01 Consultório de enfermagem, 01 Recepção, 01 sanitário para funcionário, 01 Expurgo, 01 Farmácia, 01 Sala de procedimentos, 01 Sala de observação, 01 Copa, 01 Sanitário para portadores de necessidades especiais.

### **Unidade de Saúde da Família do Entroncamento**

A unidade dispõe de: Sala de recepção, sanitário para cliente, sanitário para funcionários, Sala de procedimento, 01 Consultório.

### **Posto da Derradeira**

O posto possui: Sala de espera com recepção, Consultório, Sala de procedimentos, Farmácia, Área de serviços, Sanitário.

### **Posto do Bonfim**

A unidade possui: Sala de recepção, Sala de espera, sanitário para cliente, Sala de procedimento, Consultório de enfermagem, Consultório médico, Copa/cozinha e Sala de reunião- Ainda não tem sala de reunião.

### **Posto do Alto do São roque**

A unidade dispõe de: Sala de recepção, Sala de espera, sanitário para cliente, Sanitário para funcionários, Sala de imunização, Sala de procedimento, Consultório de enfermagem, Área de serviço.



### **Posto da Jaqueira**

A unidade possui: Recepção/ Sala de espera, Consultório de enfermagem, 01 Sanitário, Sala de procedimentos e Farmácia.

O município de Valença dispõe de 18 Unidades de Saúde com Equipe de Saúdeda Família (ESF), 06 Unidades de Saúde com Estratégia de Agente Comunitário de Saúde (EACS) e 19 Postos de Saúde Satélites vinculados a alguma equipe de saúde.

Destas Unidades de ESF 02 são ESF na zona rural, 16 Unidades de ESF na zona urbana e 19 Postos Satélites dispõe de estrutura física na Zona Rural do município, sendo que 02 EACS com estrutura física na Zona Urbana, porém com população adscrita na Zona rural.

Cada bairro do Município tem no mínimo 01 Unidade de Saúde, sendo o bairro da Bolívia pela sua grande extensão territorial e populacional possui 03 Unidades de Saúde dentro do seu território, portanto, 04 Equipes de Saúde da Família.

## ***Programas Em Andamento Na Atenção Básica***

### **Programa Saúde na Escola (PSE)**

O Programa Saúde na Escola (PSE), política intersetorial da Saúde e da Educação, foi instituído em 2007. As políticas de saúde e educação voltadas às crianças, adolescentes, jovens e adultos da educação pública brasileira se unem para promover saúde e educação integral. O PSE constitui estratégia interministerial – Ministério da Educação (MEC) e Ministério da Saúde (MS), para integração e articulação permanente entre as políticas e ações de educação e de saúde, com a participação da comunidade escolar, envolvendo intersetorialmente as equipes de Atenção Básica e as equipes da Educação. Conforme Portaria Interministerial nº 1.055, de 25 de abril de 2017, o ciclo do Programa tem vigência de dois anos.

O município de Valença fez adesão ao programa em 2017 em 38 escolas, com a participação de 8.311 educandos. Em 2018 o Programa passou pela fase de reajuste e a gestão pactuou mais 14 escolas, perfazendo um total de 52 escolas, totalizando 10.744 educandos pactuados em parceria com 18 Equipes de Saúde da Família.

### **Programa Bolsa Família**

O Programa Bolsa Família (PBF) é um programa federal de transferência direta de renda a famílias em situação de pobreza por pessoa ou de extrema pobreza, com a finalidade de promover seu acesso aos direitos sociais básicos e romper com o ciclo intergeracional da pobreza. O Programa é realizado por meio de auxílio financeiro vinculado ao cumprimento de compromissos na Saúde, Educação e Assistência Social - condicionalidades.

O município de VALENÇA possui 6.809 famílias beneficiárias do PBF com perfil saúde, destas na 2ª vigência de 2017 foram acompanhadas 4.346 famílias pela Atenção Básica com 63,83 %.

### **Brasil Sorridente**

Ações de Saúde Bucal O Brasil Sorridente - Política Nacional de Saúde Bucal - é o programa do governo federal que tem mudado a Atenção da Saúde Bucal no Brasil. De modo a garantir ações de promoção, prevenção e recuperação da saúde bucal da população brasileira, o Brasil Sorridente reúne uma série de ações para ampliação do acesso ao tratamento odontológico gratuito, por meio do Sistema Único de Saúde (SUS).

O município de Valença apresenta 12 Equipes de Saúde Bucal, porém os serviços odontológicos são ofertados em 15 Unidades de Saúde. Valença possui cobertura de Saúde Bucal de 53,83 %. Se considerada somente a Estratégia Saúde da Família tem-se uma cobertura de 42,57 %, dados de Dezembro de 2021.

### **Academia da Saúde**

O Programa Academia da Saúde é uma estratégia de promoção da saúde e produção do cuidado para os municípios brasileiros que foi lançado em 2011. Seu objetivo é promover práticas corporais e atividade física, promoção da alimentação saudável, educação em saúde, entre outros, além de contribuir para a produção do cuidado e de modos de vida saudáveis e sustentáveis da população.

O Programa Academia da Saúde foi implantado no município de Valença em 2011 na modalidade avançada. E sua equipe é composta de fisioterapeuta

## **2.0 VIGILÂNCIAS EPIDEMIOLÓGICAS**

“A Vigilância Epidemiológica é definida como um conjunto de ações que proporcionam o conhecimento, a detecção ou prevenção de qualquer mudança nos fatores determinantes e condicionantes de saúde individual ou coletiva, com a finalidade de recomendar e adotar as medidas de prevenção e controle das doenças ou agravos.” (Lei 8.080/90)

A vigilância epidemiológica reconhece as principais doenças de notificação compulsória e investiga epidemias que ocorrem em territórios específicos. Além disso, age no controle dessas doenças específicas. É importante salientar que todos os profissionais de saúde (da rede pública, privada e conveniada), possuem atribuições de Vigilância Epidemiológica.

A VIEP desencadeia suas atividades a partir da ocorrência de um evento sanitário de caso suspeito ou confirmado de doença sob vigilância. A coleta de dados ocorre em todos os níveis (municipal, estadual e federal) de atuação do sistema de saúde. A força e valor da informação (que é o dado analisado) dependem da qualidade e fidedignidade com que a mesma é gerada. Para isso, faz-se necessário que os responsáveis pela coleta estejam bem preparados para diagnosticar corretamente o caso, bem como realizar uma boa investigação epidemiológica, com anotações claras e confiáveis.

Notificação compulsória de doenças - é uma das principais fontes da Vigilância Epidemiológica, a partir da qual, na maioria das vezes, se desencadeia o processo de informação – decisão – ação. A confiabilidade do sistema de notificação depende, em grande parte, da capacidade de os profissionais e serviços locais de saúde – responsáveis pelo atendimento dos casos – diagnosticarem corretamente as doenças e agravos. Para isso, deverão estar tecnicamente capacitados e dispor de recursos complementares para a confirmação da suspeita clínica.

O sistema de vigilância tem por objetivo o controle, a eliminação ou a erradicação de doenças, o impedimento de óbitos e sequelas. Dessa forma, após a análise dos dados, deverão ser definidas imediatamente as medidas de prevenção e controle mais pertinentes à situação. Isso deve ser feito no nível mais próximo da ocorrência do problema, para que a intervenção seja mais oportuna e, conseqüentemente, mais eficaz.

### **Vigilância Sanitária e Ambiental**

A Vigilância Sanitária é por definição um conjunto de ações capaz de eliminar, diminuir ou prevenir riscos à saúde e de intervir nos problemas sanitários decorrentes do meio ambiente, da produção e circulação de bens e da prestação de serviços de interesse da saúde, que regulamenta e controla a fabricação, produção, transporte, armazenagem, distribuição e comercialização de produtos e a prestação de serviços de interesse da Saúde Pública. Instrumentos legais, como notificações,

autuações e penalidades, são usados como ação preventiva, punindo e combatendo práticas que coloquem em risco a saúde dos cidadãos. A Vigilância Sanitária tem a responsabilidade de fiscalizar e proteger a população da exposição a situações de risco tanto a nível individual, coletivo e ambiental .

## **AÇÕES DE VIGILÂNCIA DA QUALIDADE DA ÁGUA PARA CONSUMO HUMANO**

### **– VIGIÁGUA**

O uso de água de maneira segura é de fundamental importância para o bem-estar de todo e qualquer cidadão, assim evitando doenças de fatores ambientais e bactérias. A Secretaria Municipal da Saúde tende a monitorar o consumo e qualidade da água, e, por conseguinte, ela passa a nutrir o banco de dados do Sistema de Informações da qualidade da água para consumo humano – SISÁGUA. Por meio das intervenções do programa de Vigilância da qualidade da água para consumo humano – VIGÁGUA.

Conservando materiais concernentes às coletas e decorrências de investigações microbiológicas (pesquisa de coliformes termotolerantes, conhecidos popularmente como “fecais” e totais) e físico-químicas (cloro, flúor e turbidez), o SISÁGUA, traz esses balanços e dados referenciais. A melhoria da logística está sendo atingida e efetivada anualmente.

## **4.0 VIGILÂNCIA EM SAÚDE DO TRABALHADOR**

A Vigilância em Saúde do Trabalhador é um dos componentes do Sistema Nacional de Vigilância em Saúde. Visa à promoção da saúde e a redução da morbimortalidade da população trabalhadora, por meio da integração de ações que intervenham nos agravos e seus determinantes decorrentes dos modelos de desenvolvimento e processos produtivos. A especificidade de seu campo é dada por ter como objeto a relação da saúde com o ambiente e os processos de trabalho, abordada por práticas sanitárias desenvolvidas com a participação dos trabalhadores em todas as suas etapas.

Sabemos que o processo saúde-doença dos trabalhadores tem relação direta com o seu trabalho; e não deve ser reduzido a uma relação monocausal entre doença e um agente específico; ou multicausal, entre a doença e um grupo de fatores de riscos (físicos, químicos, biológicos, mecânicos), presentes no ambiente de trabalho. Saúde e doença estão condicionados e determinados pelas condições de vida das pessoas e são expressos entre os trabalhadores também pelo modo como vivenciam as condições, os processos e os ambientes em que trabalham.

## **5.0 REGULAÇÃO**

A Central de Regulação Municipal obedece à determinação da Portaria 399/06 do Ministério da Saúde. É o local em que as consultas especializadas, procedimentos e exames de média e alta complexidade são agendados, considerando o princípio da equidade.

É uma estrutura que compreende toda a ação e meio do processo regulatório, ou seja, é o local que recebe as solicitações de atendimentos, avalia, processa e agenda, garantindo o atendimento integral de forma ágil e qualificada aos usuários do Sistema de Saúde, a partir do conhecimento da capacidade de produção instalada nas unidades prestadoras de serviços.

A Regulação, assim como o Controle, Avaliação e Programação são compreendidas como estratégias imprescindíveis para estabelecer uma gestão participativa, estratégica e efetiva do SUS; organizar o acesso ao SUS; promover qualidade, transparência e ética na gestão e possibilitar a implantação de uma regionalização solidária.

## **ATENÇÃO ESPECIALIZADA**

Tem como objetivo, ampliar o acesso da população aos serviços de atenção especializada ambulatorial e domiciliar e garantir maior qualidade de atendimento aos usuários do SUS na cidade de Valença-BA, em toda sua abrangência urbana e rural, promovendo uma melhor integração dos centros com os demais serviços nos diferentes níveis de atenção à saúde.

Os serviços da atenção especializada estão descritos de forma sucinta e divididos de acordo com os setores, serviço e quantitativo de atendimento.

## **AMA: ASSOCIAÇÃO DAS MÃES DOS AUTISTAS**

A Associação de Amigos do Autista da Bahia, com Sede em Valença-Ba, sem fins lucrativos, que tem como missão realizar atendimento pedagógico diferenciado e inovador e, através deste, propiciar um futuro mais digno à pessoa com autismo proporcionando: saúde, lazer, trabalho e inserção na sociedade. Tem como principal objetivo, possibilitar condições de escolha conforme as necessidades de cada pessoa autista, promovendo o desenvolvimento do seu potencial, assim como a sua inclusão nas redes regulares de Ensino e conseqüente inserção social.

Possui parceria com a Secretaria Municipal de Saúde na pasta de Atenção Especializada que fornece os atendimentos de Fisioterapia, Enfermagem, Serviço Social, Psicólogo e Fonoaudiologia.

## **PESTALOZZI**

A diretoria da Fundação Educandário Pestalozzi é composta por pessoas que se dedicam ao ideal educacional e social que faz parte do dia a dia das Escolas Pestalozzi.

Um grupo que faz questão de acompanhar de perto, vivenciando os problemas, estando sempre presente, esforçando-se ao máximo para melhorar e crescer sempre. Na Escola Pestalozzi, a família encontra o ambiente ideal para o aluno pensar, refletir e apropriar-se dos valores como justiça, verdade, solidariedade, respeito, através dos quais alunos e suas famílias, professores, equipe técnica de saúde, administrativa, os quais trabalham articulados e comprometidos com o processo educacional. Em parceria, a Secretaria Municipal de Saúde disponibiliza profissionais nas especialidades necessárias para atender as demandas da assistência especializada: Fonoaudiólogo, Psicólogo, Fisioterapeuta, Serviço Social, Psicólogo e Enfermagem.

## **CENTRO DE REABILITAÇÃO PARA CRIANÇAS ESPECIAIS**

Casa de Reabilitação para crianças com distúrbios neurológicos que visa o tratamento especializado, funciona todos os dias da semana das 8hs às 12hs e das 14hs à 17hs, atualmente atende aproximadamente 100 famílias, com assistência não só voltada ao paciente e sim a família, com apoio psicológico e terapias diversas. Instituição mantida em sua totalidade por recursos próprios do município, oferecendo os profissionais de fisioterapia, fonoaudiologia e Psicólogo.

## **APAE**

Associação de Pais e Amigos de Excepcionais é uma associação sem fins lucrativos que trabalha no tratamento e desenvolvimento da pessoa com deficiência, visando o seu bem estar físico, emocional, educativo e social, também conta com apoio da Secretaria Municipal de Saúde, onde disponibilizamos profissionais especializados para atender a demanda de 200 famílias que além da parte pedagógica, contam com atendimento de Fisioterapia, Fonoaudiólogo, Psicólogo, Serviço Social e Enfermagem.

## **LAR DOS IDOSOS:**

Entidade que visa proporcionar ao idoso com idade igual ou superior a 65 anos um espaço de moradia e convivência com integração social para que possam exercer sua cidadania de forma participativa e com autonomia. Possui parceria com a Secretaria de Saúde do Município através da pasta de Atenção Especializada com atendimento de Fisioterapia e Enfermagem.

## **POLICLÍNICA**

Unidade de Referência Especializada, conta com equipe multiprofissional e multidisciplinar para atendimento em Consultas médicas (Cardiologia, Ginecologia, Gastroenterologia, Pneumologia, Psiquiatria, Cirurgião Geral, Infectologia, e Neurologia adulto e pediátrico, Reumatologista, Endocrinologista e Ultrassonografista), Enfermagem, Psicologia, Nutrição, Assistência Farmacêutica, Serviço Social e ainda dispõe de assistência para pacientes HIV positivo e acompanhamento de pacientes com Hepatite no Centro de Testagem e Aconselhamento e Notificação de doenças.

A Policlínica Municipal de saúde Drº Evilásio Costa Pitta, presta assistência especializada para a população, ofertando atendimento a nível secundário, ou seja, atua dando suporte e continuidade a assistência primária, quando a prática clínica demanda a disponibilidade de profissionais especializados.

Para serem atendidos na unidade, os pacientes precisam ser encaminhados de outras unidades de saúde, através de encaminhamento ou contra referência médica ou de enfermagem. Exceto para encaminhamentos psiquiátrico e psicológico, para pacientes maiores de 18 anos, onde os mesmos necessitam passar por triagem prévia no CAPS, que é a porta de entrada da saúde mental. Os pacientes menores de 18 anos são encaminhados pelos médicos das unidades de saúde ou pelo Centro de Referência da Assistência Social.

## **CAPS – CENTRO DE ATENÇÃO PSICOSSOCIAL**

O Centro de Atenção Psicossocial José Leal é uma Unidade de Saúde destinada a acolher pacientes com Transtornos Mentais estimulando sua integração social e familiar, apoiando em suas iniciativas da busca pela autonomia. Desta forma sua característica principal é a busca da reintegração social e ruptura de paradigmas.

Em cumprimento a Portaria n° 336/GM, de 19 de fevereiro de 2002, o CAPS tipo II possui capacidade técnica de:

Desempenhar o papel regulador da porta de entrada da rede assistencial no âmbito do seu território e/ou do módulo assistencial;

Coordenar, por delegação do gestor local, as atividades de supervisão de unidades hospitalares psiquiátricas no âmbito do seu território; Supervisionar e capacitar às equipes de atenção básica, serviços e programas de saúde mental no âmbito do seu território e/ou do módulo assistencial;

Realizar, e manter atualizado, o cadastramento dos pacientes que utilizam medicamentos essenciais para a área de saúde mental regulamentados pela Portaria/GM/MS nº 1077 de 24 de agosto de 1999 e medicamentos excepcionais, regulamentados pela Portaria/SAS/MS nº 341 de 22 de agosto de 2001, dentro de sua área assistencial.

O CAPS de Valença é Tipo II com atendimento diurno (segunda a sexta) das 8hs às 17hs para adultos com transtornos mentais, possui estrutura alugada bastante grande e arejada, conta com: enfermeira, técnicos de enfermagem, psicólogo, psiquiatra, fisioterapeuta e assistente social e Educador Físico.

## **SAMU**

O Serviço de Atendimento Móvel de Urgência – SAMU 192 tem como objetivo chegar precocemente à vítima após ter ocorrido alguma situação de urgência ou emergência de natureza clínica, cirúrgica, traumática, obstétrica, pediátrica, psiquiátrica, entre outras, que possa levar a sofrimento, a sequelas ou mesmo a morte. Trata-se de um serviço pré-hospitalar, que visa conectar as vítimas aos recursos que elas necessitam e com a maior brevidade possível.

O serviço foi implantado em dezembro de 2013 com uma Unidade de Atendimento Móvel Pré-hospitalar Básica, para atender as chamadas de emergência, está subordinada a Base Regional na cidade de Ilhéus, as ocorrências são atendidas pela Central de Atendimento SAMU 192 em Ilhéus, que aciona a equipe lotada na base de Valença.

## **EMAD/EMAP**

A atenção domiciliar é uma modalidade de atenção à saúde, substitutiva ou complementar às já existentes, caracterizada por um conjunto de ações de promoção à saúde, prevenção e tratamento de doenças e reabilitação prestadas em domicílio, com garantia de continuidade de cuidados e integrada às redes de atenção à saúde. Valença atende a modalidade:

**Modalidade AD2** destinada aos usuários que possuam problemas de saúde e dificuldade ou impossibilidade física de locomoção até uma UBS e que necessitem de maior frequência de cuidado, recursos de saúde e acompanhamento contínuos, podendo ser provenientes de diferentes serviços da rede de atenção. A prestação de assistência à saúde na modalidade AD2 é de



responsabilidade da equipe multiprofissional de atenção domiciliar (EMAD) e da equipe multiprofissional de apoio (EMAP).

#### Equipe Multiprofissional de Atenção Domiciliar (EMAD)

A EMAD é a principal responsável pelo cuidado do paciente, na modalidade AD2. A composição da equipe profissional conta:

2 profissionais médicos, com somatório de carga horária semanal (CHS) de, 40 (quarenta) horas.

2 profissionais enfermeiros, com somatório de CHS de, 40 (quarenta) horas.

4 Técnicos de enfermagem, com somatório de CHS de, no mínimo, 120 (cento e vinte) horas.

1 Profissional fisioterapeuta, com somatório de CHS de, no mínimo, 30 (trinta) horas.

#### Equipe Multiprofissional de Apoio (EMAP)

A EMAP deverá oferecer apoio à EMAD, bem como às equipes de atenção básica (inclusive equipes de Saúde da Família e Núcleos de Apoio à Saúde da Família). Sua composição mínima deverá conter 3 (três) profissionais de nível superior, escolhidos entre oito diferentes ocupações:

1 Fonoaudiólogo;

1 Nutricionista;

## 7. RECURSOS HUMANOS

Para a SMS, a Gestão do Trabalho e Educação Permanente no SUS são consideradas partes integrantes da política de qualificação da força de trabalho do SUS em Valença. Gestão do Trabalho para a realização das suas atividades envolvendo áreas meio e áreas fim, a SMS apresenta uma força de trabalho composta por servidores efetivos (municipais, estaduais e federais), cargos em comissão, servidores com contrato temporário. A Gestão do Trabalho, com o gerenciamento de pessoal, e a Educação Permanente, com o gerenciamento dos processos de integração ensino-serviço e de qualificação profissional, devem articular-se para modernizar a estrutura funcional, considerando as coordenações setoriais e as equipes na gestão centralizada e descentralizada, bem como as capacidades para assumir tais funções. A secretaria de saúde do município de Valença conta em seu quadro técnico administrativo com os seguintes profissionais entre efetivos, REDA e Contratação Emergencial.

Tabela 05 – distribuição dos Trabalhadores da Saúde por categoria em Valença-BA

CATEGORIA	QTD
Apoio Administrativo (Motorista, Serviços Gerais, Agente Ambulatorial, Recepcionista)	132

Assessoria Jurídica	1
Assistente Social	5
Biomédico	1
Dentista	23
Enfermeiros	42
Farmacêutico	3
Fisioterapeuta	36
Fonoaudiólogo	6
Médicos	40
Nutricionista	4
Psicólogos	12
Psiquiatras	2
Sanitarista	2
Técnico Enfermagem	101
Agentes Comunitários de Saúde	183
Agentes de Endemias	67

SMS/RH- JUNHO-2022

## 8.0 PARTICIPAÇÃO E CONTROLE SOCIAL

O Conselho de Saúde é de caráter permanente e deliberativo, previstos na Legislação Federal, Estadual e Municipal, compostos por representantes do governo, prestadores de serviço, profissionais de saúde e usuários, que cumprem a função de representação da sociedade no controle da Política Pública de Saúde, atuando na formulação de estratégias para o planejamento e execução da política de saúde na instância correspondente, inclusive nos aspectos econômicos e financeiros, cujas decisões devem ser homologadas pelo chefe do poder legalmente constituído em cada esfera de governo.

Tem papel estratégico no controle e fiscalização da gestão e da prestação das ações e serviços de saúde. Nesse sentido, o Conselho de Saúde deve ter assegurada a estrutura e capacidade operacional adequada ao cumprimento dessas funções, bem como ter seu papel reconhecido e respeitado pela gestão do SUS nas três esferas de governo. Além disso, a Lei Federal 141/2012, em seu Art. 44 prevê que “no âmbito de cada ente da Federação, o gestor do SUS disponibilizará ao Conselho de Saúde, com prioridade para os representantes dos usuários e dos trabalhadores da saúde, programa permanente de educação na saúde para qualificar sua atuação na formulação de estratégias e assegurar efetivo controle social da execução da política de saúde, em conformidade com o § 2º do art. 1º da Lei nº 8.142, de 28 de dezembro de 1990” (BRASIL, 1990b).

O conselho de Saúde de Valença conta com a seguinte composição após a última atualização de 03 de Agosto de 2022:

	<p><b>SECRETARIA MUNICIPAL DE SAÚDE</b>  <b>TITULAR: Alberto Martins de Sousa Filho</b>  <b>SUPLENTE: Lilian Jesus de Santana</b></p>
✓ <b>GESTOR</b>	<p>SECRETARIA MUNICIPAL DE EDUCAÇÃO  <b>TITULAR: Marineide Sousa Santos</b>  <b>SUPLENTE: Márcia Cristina Rocha de Sousa Vieira</b></p>
	<p>SECRETARIA DE SAÚDE DO ESTADO DA BAHIA –  SESAB/5ª DIRES  <b>TITULAR: Alex Souza de Miranda</b>  <b>SUPLENTE: Tibiriça Aragão</b></p>
	<p>SERVIÇO AUTÔNOMO DE ÁGUA E ESGOTO DE  VALENÇA-SAAE  <b>TITULAR: Giselle Reis Lopes dos Santos</b>  <b>SUPLENTE: Wender Santos do Nascimento</b></p>
✓ <b>PRESTADOR</b>	<p>SANTA CASA DE MISERICÓRDIA DE VALENÇA  <b>TITULAR: Ivone Gomes Cidreira</b>  <b>SUPLENTE: Iracema de Eça França</b></p>
	<p>IFORT- INSTITUTO DE FISIOTERAPIA ORTOPEDIA E  TRAUMATOLOGIA  <b>TITULAR: Luiz Carlos Ferreira da Luz</b>  <b>SUPLENTE: Daniele Negrão Gonçalves da Luz</b></p>
✓ <b>TRABALHADOR</b>	<p>ENTIDADES E PROFISSIONAIS DE SAÚDE – AGESV-  ASSOCIAÇÃO DOS AGENTES COMUNITÁRIOS DE  SAÚDE DE VALENÇA  <b>TITULAR: Josinaldo Rosário da Silva</b>  <b>SUPLENTE: Silvia Silva Farias Menezes</b></p>
	<p>AVIVA- ASSOCIAÇÃO DOS AGENTES DE VIGILANCIA  EPIDEMIOLOGICA DE VALENÇA  <b>TITULAR: Jacira Brito Bueno</b>  <b>SUPLENTE: Valdemir dos Reis Lima</b></p> <p>ASSOCIAÇÃO BRASILEIRA DE ODONTOLOGIA  <b>TITULAR: Maria Auxiliadora Cunha Patrício</b>  <b>SUPLENTE: Laender Climaco Vasconcelos</b></p>
	<p>COLONIA DE PESCADORES Z-15  <b>TITULAR: Jeová Porto de Avelar</b>  <b>SUPLENTE: Maria das Graças Silva Santos</b></p>

✓ **USUARIOS**

PARÓQUIA DO SAGRADO CORAÇÃO DE JESUS –  
PASTORAL DA SAÚDE

TITULAR: Josenilda Cruz Guimarães

SUPLENTE: Jandira Jesus Almeida

ASSEV- ASSOCIAÇÃO DOS AVANGELICOS DE VALENÇA

TITULAR: Raquel dos Santos Cruz

SUPLENTE: Lusivalda Jesus Almeida

SINDICATO DOS TRABALHADORES RURAIS DE  
VALENÇA

TITULAR: Adalício de Jesus Santos

SUPLENTE: Georgina Nascimento Santana

ENTIDADES PRESTADORAS DE SERVIÇOS À  
COMUNIDADE- MAÇONARIA

TITULAR: Roberval da Silva Vieira

SUPLENTE: Benedito Romualdo dos Santos (in  
memorian)

ASSOCIAÇÃO BENEFICENTE EM FAVOR DA VIDA-  
ABEMFAVI

TITULAR: Roque Onorato dos Santos

SUPLENTE: Jailton Almeida Queiroz

UNEGRO- UNIÃO DE NEGROS PELA IGUALDADE

TITULAR: Daniele Mércia Luz Ferreira

SUPLENTE: kátia Costa Santos

ASSOCIAÇÃO DOS DIREITOS DAS PESSOAS COM  
DEFICIÊNCIA

TITULAR: Maria Gonçala dos Santos

SUPLENTE: Angela Flávia Souza Santos

AMA- ASSOCIAÇÃO DE PAIS E AMIGOS DE AUTISTA DE  
VALENÇA

TITULAR: Derlidalva S. Nascimento

SUPLENTE: Aline Figueredo Santos

SINDISMUVA- SINDICATO DOS SERVIDORES PÚBLICOS  
MUNICIPAIS

TITULAR: Ricardo dos Santos Barbosa

SUPLENTE: Jorge Araújo Souza

ASSOCIAÇÃO RELIGIOSA E CULTURAL TERREIRO  
CAXUTÉ

TITULAR: Heráclito dos Santos Barbosa

SUPLENTE: Diovana Oliveira dos Santos

APAE VALENÇA- ASSOCIAÇÃO DE PAIS E AMIGOS DOS  
EXCEPCIONAIS DE VALENÇA

TITULAR: Anita Maria Lopes de Andrade Serbilla

SUPLENTE: José Tarciso Santos

## CONDIÇÕES DE SAÚDE DA POPULAÇÃO

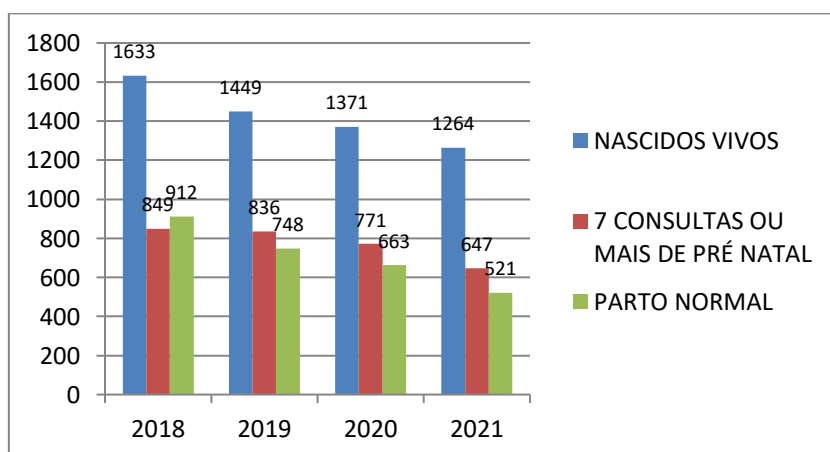
### NATALIDADE

O gráfico abaixo mostram o histórico dos nascidos vivos de residentes no município de Valença entre os anos de 2018 a 2021, o número de nascidos vivos de mães com 7 e mais consultas de pré-natal e o tipo de parto. Em relação aos nascimentos é possível perceber no gráfico 1, uma redução gradativa da natalidade o que reflete uma melhoria das ações de planejamento familiar realizado pela Atenção Básica evidenciando um aumento ao acesso de informação.

Observa-se também uma melhoria na proporção de gestantes com 7 consultas e mais de pré-natal nos anos de 2018 a 2020 com uma queda desse número no ano de 2021. Fica a possibilidade da redução da procura aos atendimentos devido ao período de pandemia.

É visível ainda que os índices de parto normal vêm diminuindo consideravelmente nos últimos anos, mas que estão diretamente proporcional à quantidade de consultas realizadas no pré natal, e conseqüentemente ao acesso aos aconselhamentos nas unidades de saúde. Por isso é de extrema importância incentivar e buscar ativamente as gestantes para fazerem o pré-natal completo.

Gráfico 1 - Relação de nascidos vivos x número de consultas pré-natal x tipo de parto



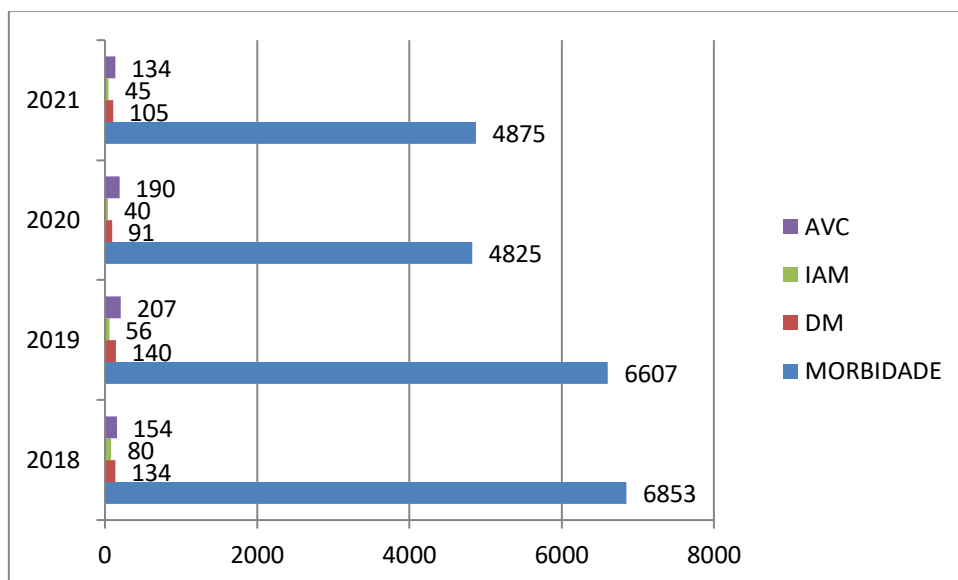
Fonte: SESAB/SUVISA/DIS/SINASC - Sistema de Informação sobre Nascidos Vivos

### MORBIDADE

Morbidade é uma variável característica das comunidades de seres vivos e refere-se ao **conjunto de indivíduos, dentro da mesma população, que adquirem doenças** (ou uma doença específica)

num dado intervalo de tempo. A morbidade serve para mostrar o comportamento das doenças e dos agravos à saúde na população. Abaixo são apresentadas as análises de algumas doenças ocorridas em residentes de Valença.

Gráfico 2 – Morbidade Hospitalar do SUS em pacientes residentes dem Valença



Fonte: Sesab/Suvisa/Divep

O gráfico 2 revela a proporção de internamentos por algumas condições sensíveis a atenção básica, nos anos de 2018 a 2021. É possível observar um aumento proporcional com relação aos internamentos por essas causas nos anos de 2020 e 2021, quando comparados aos anos de 2018 e 2019. Isso revela reflexo negativo da Pandemia enfrentada, quando a procura pelo atendimento a outras doenças foi suprimida pela incidência dos casos de Covid-19. A atenção básica é responsável pela resolutividade dos 80% dos problemas de saúde, no entanto, se faz necessário traçar estratégias de retomada ao atendimento dos pacientes portadores dessas disfunções.

O gráfico revela ainda que a taxa de internação anual por AVC aumentou substancialmente, o que pode ser atribuído a possíveis sequelas oriundas das infecções pelo novo Coronavírus. A atenção primária à saúde necessita de olhar sensível para a prevenção das doenças cardiovasculares, cerebrovasculares e renal crônica maior cuidado relacionado aos hábitos alimentares e de vida saudável, com o intuito de minimizar possíveis fatores de risco que atuam na exacerbação dessas condições clínicas, sendo imprescindível assim estimular a adesão e utilização dos protocolos de prevenção conforme cadernos de atenção básica nº 14 e 15 - Hipertensão Arterial Sistêmica e melhorar o acesso regular a medicamentos definidos nos protocolos de controle de hipertensão.

Pode-se notar que a taxa de internação por diabetes e suas complicações ainda se apresenta de maneira significativa nos quatro anos apresentados, o que aumenta a percepção da falta de adesão aos programas relacionados ao controle da doença. Problemas como esse, que podem ter uma

resolutividade maior precisam de maior atenção a nível primário de assistência, com estímulo por parte de toda a equipe multiprofissional envolvida no processo de prevenção dos agravos e promoção da saúde.

Outro problema identificado é a internação por Infarto Agudo do Miocárdio, que tendeu a uma queda entre os anos de 2018 a 2020, apresentando um discreto aumento no ano de 2021. Condição clínica que pode ser piorada por outros fatores de risco associados, e que necessita de mais atenção com relação ao incentivo à adesão de métodos que melhoram a qualidade de vida.

Tabela 06 – Número de Agravos notificados no Sistema de Informação de Agravos de Notificação – SINAN em Valença-BA no ano de 2018 a 2021

AGRAVO	2018	2019	2020	2021
ACIDENTE COM EXPOSIÇÃO A MATERIAL BIOLÓGICO	07	05	09	11
ACIDENTE TRABALHO GRAVE	25	26	12	48
ACIDENTE POR ANIMAIS PEÇONHENTOS	79	67	71	134
AIDS ADULTO	17	25	12	19
ATENDIMENTO ANTI RÁBICO	153	124	154	176
COQUELUCHE	0	04	03	0
CAXUMBA	01	0	01	0
CRIANÇA EXPOSTA HIV	01	05	05	0
DENGUE	27	135	200	18
DOENÇA AGUDA PELO VÍRUS DA ZIKA	05	26	36	02
DOENÇA DE CHAGAS AGUDA	0	0	0	01
DOENÇAS CAUSADAS POR PROTOZOÁRIOS	0	0	0	01
DOENÇAS EXANTEMÁTICAS	11	19	04	03
FEBRE PELO VIRUS DA CHICUNGUNYA	13	31	13	04
FEBRE PELO ZIKA VIRUS	05	27	36	02
GESTANTE HIV	03	08	04	01
HANSENÍASE	0	0	01	04
HEPATITES VIRAIS	14	17	10	10
HERPES GENITAL	0	0	0	01
INTOXICAÇÃO EXÓGENA	28	12	09	05



LEISHMANIOSE TEGUMENTAR AMERICANA LTA	269	102	111	100
LEPTOSPIROSE	03	03	0	01
OUTRAS AFECÇÕES INFLAMATÓRIAS DA VAGINA E DA VULVA	150	216	78	274
PORTADOR DE INFECÇÕES PELO V. T-LINFOTROPICO	0	03	0	01
SIFILIS CONGENITA	11	06	03	00
SIFILIS EM GESTANTE	13	09	05	23
SIFILIS NÃO ESPECIFICADA	24	05	13	30
SINDROME DO CORRIMENTO CERVICAL EM MULHERES	27	55	07	203
SINDROME DO CORRIMENTO CERVICAL EM HOMENS	0	0	0	4
TOXOPLASMOSE	0	06	03	04
TRANSTORNOS FALCIFORMES	0	0	0	35
TUBERCULOSE	37	44	35	38
VARICELA	05	13	07	03
VIOLÊNCIA INTERPESSOAL/AUTOPROVOCADA	31	18	24	102

FONTES: SESAB/SUVISA/SINAN

Analisando a tabela de agravos notificados no SINAN, é possível observar um aumento de mais de 50% da notificação dos acidentes por animais peçonhentos no ano de 2021 quando comparado a 2019/2020, ficando constatado que, independente do motivo, é um agravo que merece destaque nas ações de prevenção e controle.

Observa-se também que em 2021 houve queda significativa das notificações das arboviroses como um todo, levando à constatação de que o período de pandemia (advento do isolamento social) pode ter gerado o aumento do cuidado com o acúmulo de lixo e água parada nos quintais.

A hanseníase ainda é uma doença negligenciada, com poucas informações disseminadas a seu respeito, mas que em 2021 aparece notificada no município, como resultado de medidas voltadas para o seu controle.

A nulidade de notificação de criança exposta ao HIV e da sífilis congênita no ano de 2021 retrata eficácia das ações de prevenção da transmissão vertical, garantindo assim uma assistência continuada e promoção da saúde.

Valença é considerada região endêmica para Leishmaniose Tegumentar Americana, fato que foi determinante para tomada de implementação de ações educativas e preventivas voltadas para o

agravo, sendo instituído também fluxo de atendimento voltado para o tratamento precoce da doença, o que já reflete em uma diminuição dos casos em 2021.

Cabe salientar o grande número de casos de afecções inflamatórias da vagina e da vulva, e a síndrome do corrimento cervical em mulheres, que repercute na necessidade imediata de intensificar as estratégias para campanhas pela saúde da mulher.

Outro agravo que merece atenção especial é a violência interpessoal/ autoprovocada porque, nesses casos notificados, refere-se exclusivamente à violência contra a mulher, quando no ano de 2021 houve aumento de mais de 200%, refletindo sobre a possibilidade de erro no sistema de notificação dos anos anteriores, visto que esse tipo de violência é considerado um grave problema de saúde pública.

## **MORTALIDADE**

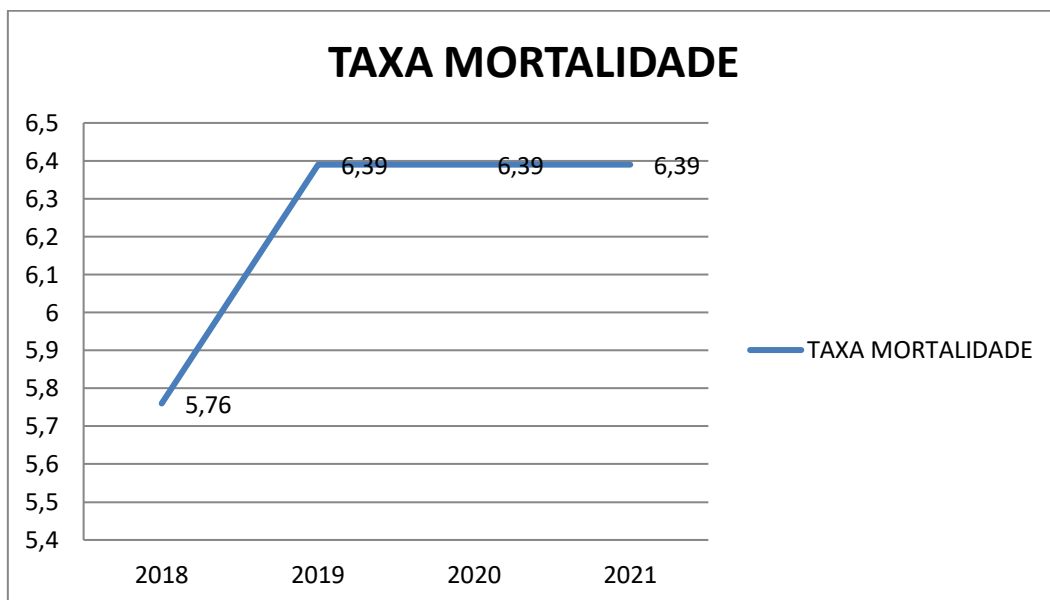
A taxa de mortalidade é um índice demográfico obtido pela relação entre o número de mortos de uma população e um determinado espaço de tempo. Frequentemente a taxa é representada como o número de óbitos por cada 1000 habitantes. Existem vários fatores que podem influenciar a taxa de mortalidade, entre eles a condição física de cada habitante, fenômenos climatológicos, subnutrição, doenças (como infarto, derrame cerebral) entre outros. No município de Valença é possível observar analisando o gráfico 3 que essas taxas permanecem entre os valores de 5,76/1000hb em 2018 sendo o menor valor e 6,39/1000 hb nos anos de 2019 a 2021 apresentando assim valores discretamente abaixo do Brasil que é em média de 6,55/1000 hb no mesmo período avaliado.

No que se refere às causas de óbitos em Valença observamos na tabela 7 que as duas principais causas se mantem quase que constante ao longo de 2018 e 2019, sendo as doenças do aparelho circulatório ocupando o primeiro lugar, as mortes por causas externas em segundo lugar, seguido das doenças endócrinas e metabólicas e as neoplasias em terceiro e quarto lugares respectivamente. Já nos anos de 2020 e 2021 observa-se doenças do aparelho circulatório ocupando o primeiro lugar, algumas doenças infecciosas e parasitárias em segundo lugar, seguidos pelas causas externas de morbidade e mortalidade e por último as neoplasias. Esses valores nos levam a propor ações de intervenção junto a população principalmente no que diz respeito às condições e estilo de vida com a adoção de práticas de atividade física e hábitos alimentares como também a promoção da cultura da paz. Se faz necessário a implementação da educação em saúde voltada para as violências como forma de minimizar os acontecimentos relacionados às agressões.

Em relação à taxa de mortalidade infantil que retrata o número de crianças que morrem no primeiro ano de vida, observa-se no gráfico 4 que a taxa de mortalidade em Valença não se

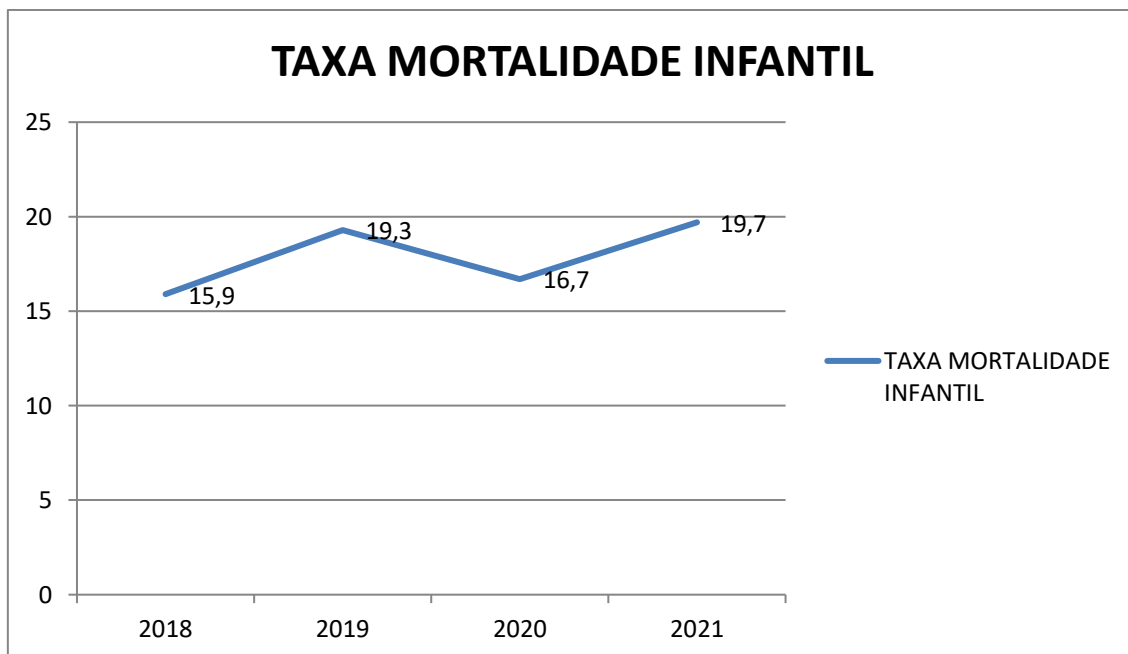
mantém estável no decorrer dos anos de 2018 a 2021 , tendo registrado menor taxa no ano de 2018 e a maior no ano de 2021. É valido ressaltar ainda que a maioria desses óbitos são classificados como óbitos por causas evitáveis, fortalecendo a necessidade de otimização das ações e políticas de saúde voltadas para a assistência integrada e continuada das famílias cadastradas no Sistema Único de Saúde.

Gráfico 3 – Taxa de mortalidade em Valença



Fonte: SMS Valença-BA

Gráfico 4 - Taxa de mortalidade infantil em Valença



Fonte: DATASUS/SIM

Tabela 07- Número de óbitos por Ano segundo Capítulo CID-10 em residentes deValença – BA 2018-2021.

Capítulo CID-10	2018	2019	2020	2021
I. Algumas doenças infecciosas e parasitárias	18	30	124	89
II. Neoplasias (tumores)	43	64	39	63
III. Doenças sangue órgãos hemat e transt imunitár	2	5	2	06
IV. Doenças endócrinas nutricionais e metabólicas	58	50	31	41
V. Transtornos mentais e comportamentais	5	3	2	03
VI. Doenças do sistema nervoso	9	5	4	08
IX. Doenças do aparelho circulatório	95	107	86	106
X. Doenças do aparelho respiratório	42	52	21	22
XI. Doenças do aparelho digestivo	15	22	18	18
XII. Doenças da pele e do tecido subcutâneo	5	2	1	06
XIII. Doenças sist osteomuscular e tecconjuntivo	-	3	3	01
XIV. Doenças do aparelho geniturinário	7	9	8	10
XV. Gravidez parto e puerpério	-	-	-	-
XVI. Algumas afec originadas no períodoperinatal	43	31	26	34
XVII. Malf cong deformid e anomalias	5	12	5	04

cromossômicas				
XVIII.Sint sinais e achad anorm ex clín e laborat	126	153	175	161
XX. Causas externas de morbidade e mortalidade	100	81	86	58

Fonte: Sesab/Suvisa/DIS - Sinasc

## **ANEXOS**

### **DIRETRIZ 1 : VIGILÂNCIA, PREVENÇÃO E CONTROLE DAS DOENÇAS E AGRAVOS À SAÚDE.**

#### **OBJETIVOS:**

- Intensificar Estratégias de Sistema Vigilância Epidemiológica.
- Fortalecer as ações voltadas para o Programa Nacional de Imunização.
- Intensificar estratégias voltadas para o Programa de Vigilância Sanitária e Vigilância em Saúde Ambiental Municipal.
- Implementar o Componente Municipal do Sistema de Vigilância em Saúde do Trabalhador.

### **DIRETRIZ 2 : CONTINUIDADE DO CUIDADO DA ASSISTÊNCIA DA MÉDIA E ALTA COMPLEXIDADE.**

#### **OBJETIVOS:**

- Ampliar acesso e gestão do cuidado a partir das necessidades das pessoas.
- Qualificação da Atenção às condições de Urgência e Emergência.
- Ampliar o Acesso e Qualificar os Serviços de Saúde Mental.
- Ampliar o Acesso e Qualificar os Serviços do Programa Melhor em Casa.
- Ampliar o Acesso e Qualificar os Serviços prestados pelo Setor de Transporte Municipal.
- Fortalecer o Setor de Regulação, dando subsídios necessários para que o princípio da equidade seja garantido.

### **DIRETRIZ 3 : PROMOVER QUALIDADE, INTEGRIDADE E HUMANIZAÇÃO À SAÚDE DOS MUNICÍPIOS DE VALENÇA.**

#### **OBJETIVOS:**

- Manter e priorizar condições de trabalho e garantir melhorias de saúde a população.

### **DIRETRIZ 4 : CONTINUIDADE DO CUIDADO E ATENÇÃO AS CONDIÇÕES DE SAÚDE PRIORITÁRIAS NA ATENÇÃO PRIMÁRIA EM SAÚDE.**

#### **OBJETIVOS:**

- Qualificação da atenção às condições crônicas de saúde: Câncer de Mama, HAS, DM, Doenças Crônicas Não Transmissíveis (DCNT)
- Ampliar o acesso da população da zona urbana e rural aos serviços de Saúde Bucal.
- Manutenção das ações e atividades do Núcleo de Informação em Saúde (NIS)
- Atuar em parceria com outros equipamentos no enfrentamento de doenças e agravos em saúde.
- Atuar com intersetorialidade no enfrentamento de doenças e agravos em saúde: Assistência Farmacêutica, Núcleo de Educação Permanente (NEP), Vigilância em Saúde, Atenção Especializada, Regulação e Setor de Transporte.

**DIRETIZ 1: VIGILÂNCIA, PREVENÇÃO E CONTROLE DAS DOENÇAS E AGRAVOS Á SAÚDE.****OBJETIVO 1: Intensificar Estratégias de Sistema Vigilância Epidemiológica.**

METAS	RESPONSÁVEL	PRAZO			
		2022	2023	2024	2025
Retomada das notificações dos agravos de doenças no período da pandemia e pós-pandemia	SMS / VISA / VIGEP	x			
Alimentação dos sistemas SIM, SINAN e SINASC de maneira efetiva e completa.	SMS / VISA / VIGEP	x	x	x	x
Oferecer ações educativas para a população em datas / meses estratégicos de conscientização específicos	SMS / VISA / VIGEP	x	x	x	x
Capacitar os profissionais de saúde para atenção aos cuidados de prevenção ao HTLV, estimulando a investigação de casos de transmissão vertical	SMS / VISA / VIGEP	x	x		
Estabelecer estratégias para a prevenção e diagnóstico precoce das endemias	SMS / VISA / VIGEP	x	x		
Promover campanhas de rastreamento de hepatites virais, sífilis, HIV e outras IST's	SMS / VISA / VIGEP	x	x	x	x
Mapeamento das localidades com casos de Leishmaniose	SMS / VISA / VIGEP	x	x	X	X
Capacitação em Leishmaniose da equipe interdisciplinar do PSF Orobó ( quando for implantado)	SMS / VISA / VIGEP	x	x		
Notificar casos de violência interpessoal e autoprovocada, sugerindo acompanhamento das vítimas pelo serviço social	SMS / VISA / VIGEP	x	x	x	X
Fortalecimento das ações de combate às violências	SMS / VISA / VIGEP	x	x	x	X
Fortalecimento das ações de prevenção e controle do novo Corona vírus	SMS / VISA / VIGEP	x	x	x	X

Identificar e sugerir assistência especializada para pacientes com possíveis sequelas, a longo prazo, do COVID-19	SMS / VISA / VIGEP	x	x	x	X
Implantação de ferramenta que possibilite acompanhamento dos casos de esquistossomose do município	SMS / VISA / VIGEP	x	x		
Implementar estratégias para intensificar o atendimento aos pacientes com Hanseníase	SMS / VISA / VIGEP	x	x		
Capacitar os ACS's para intensificarem a busca ativa dos sintomáticos respiratórios	SMS / VISA / VIGEP	x	x		
Monitorar o TDO no Programa de Tratamento da Tuberculose	SMS / VISA / VIGEP	x	x	x	X
Fortalecer ações de prevenção das arboviroses	SMS / VISA / VIGEP	x	x	x	X
Ampliação da oferta e redução do tempo entre a solicitação e coleta de exames diagnósticos laboratoriais	SMS / VISA / VIGEP	x	x		
Implantação do Centro de Controle de Zoonoses	SMS / VISA / VIGEP	x	x	x	X
Construção do laboratório municipal	SMS/ VIGEP/		x	x	

**OBJETIVO 2 : Fortalecer as ações voltadas para o Programa Nacional de Imunização.**

METAS	RESPONSAVEL	PRAZO			
		2022	2023	2024	2025
Distribuir imunobiológicos e insumos de rotina para as unidades, conforme cronograma.	EQUIPE IMUNIZAÇÃO	x	x	x	X
Realizar supervisão nas unidades durante a fase de execução das campanhas de vacinação / durante a rotina	COORDENAÇÃO E EQUIPE DE IMUNIZAÇÃO	x	x	x	X



Monitorar a homogeneidade de coberturas vacinais retroalimentando as unidades prestando as recomendações necessárias.	COORDENAÇÃO E EQUIPE DE IMUNIZAÇÃO	x	x	x	X
Supervisões nas salas de vacina para atualização das práticas de imunização objetivando a melhoria da qualidade dos serviços prestados, integrado com a Atenção Básica.	COORDENAÇÃO	x	x	x	X
Monitorar o cumprimento das boas práticas em vacinas realizando visita técnica as salas de vacinação.	COORDENAÇÃO	x	x	x	X
Ampliar o número de salas de vacinas em USF nos municípios.	PMV, COORDENAÇÃO, SMS E SECRETARIA MUNICIPAL DE INFRAESTRUTURA	x	x	x	X
Intensificar ações de sensibilização junto as unidades para a Busca Ativa de Faltosos	COORDENAÇÃO	x	x	x	X
Promover capacitação em Boas Práticas de Vacinação, sistema de informação, análise de dados, sala de vacina, etc)	COORDENAÇÃO, EQUIPE DE IMUNIZAÇÃO E 5ª DIRES	x	x	x	X
Apresentar em reuniões do conselho de Saúde a situação de cobertura vacinal do município	COORDENAÇÃO	x	x	x	X
Capacitar/atualizar as equipes da VIEP e AB quanto a protocolos de tratamento e profilaxia da Raiva Humana;	COORDENAÇÃO E 5ª DIRES	x		x	
Realizar reuniões com as unidades para planejar estratégias de campanha.	COORDENAÇÃO E 5ª DIRES	x	x	x	X
Monitorar o ESUS PEC, SIPNI E SIES	COORDENAÇÃO E MONITORES DOS PROGRAMAS	x	x	x	X
Solicitar vacina no SIES em tempo oportuno	EQUIPE IMUNIZAÇÃO	x	x	x	X
Encerrar oportunamente os casos de Atendimento Antirrábico	COORDENAÇÃO, USFS E OPERADORA DO SINAN	x	x	x	X

Encaminhar o VE7	COORDENAÇÃO	x	x	x	X
Campanha antirrábica animal	COORDENAÇÃO, EQUIPE TÉCNICA, SMS 5ª DIRES.	x	x	x	X
Campanha Polio e Sarampo	COORDENAÇÃO, EQUIPE TÉCNICA, SMS 5ª DIRES.	x	x	x	X
Campanha Influenza	COORDENAÇÃO, EQUIPE TÉCNICA, SMS 5ª DIRES.	x	x	x	X
Supervisão da manutenção da vacinação antirrábica animal de rotina nas USFs.	COORDENAÇÃO	x	x	x	X
Palestras educativas nas escolas públicas e particulares sobre doenças imunopreveníveis.	COORDENAÇÃO		x	x	X
Vacinação extramuros: demandas programadas e espontâneas	COORDENAÇÃO E EQUIPE DE IMUNIZAÇÃO	x	x	x	X
Distribuição de Soro Antitoxotrópico, antirrábico, e cadernetas de vacinação do RN para Santa Casa de Misericórdia de Valença.	COORDENAÇÃO E EQUIPE DE IMUNIZAÇÃO	x	x	x	X
Campanha de Vacinação Contra a Covid 19	COORDENAÇÃO E EQUIPE DE IMUNIZAÇÃO	x	x	x	X
Solicitação e manutenção da distribuição dos imunobiológicos do CRIE (Centro de Referência aos Imunobiológicos Especiais).	COORDENAÇÃO E EQUIPE DE IMUNIZAÇÃO	x	x	x	X

**OBJETIVO 3 : Intensificar estratégias voltadas para o Programa de Vigilância Sanitária e Vigilância em Saúde Ambiental Municipal.**

METAS	RESPONSÁVEL	PRAZO			
		2022	2023	2024	2025
Realizar inspeção sanitária;	VISA	x	x	x	X

Atendimento de denúncia;	VISA	x	x	x	X
Capacitação e treinamentos para equipe técnica da VISA;	VISA/NRSSUL/DIVISA	x	x	x	X
Capacitação para ambulantes pré-eventos culturais e/ou festivos;	VISA/VISAT	x	x	x	X
Realizar ações de orientações e panfletagem pré-eventos culturais e/ou festivos;	VISA	x	x	x	X
Atividade educativa com o setor regulado;	VISA/NRSSUL/DIVISA	x	x	x	X
Realizar ações de fiscalização noturna em estabelecimentos da cidade e na Praia do Guaibim;	VISA	x	x	x	X
Capacitação para os estabelecimentos de competência da VISA e VISAT;	VISA/VISAT	x	x	x	X
Realização das análises de vigilância da qualidade da água referente aos três parâmetros básicos: cloro, turbidez e coliformes totais;	VISA/ VSA	x	x	x	X
Realização de coleta para análise de resíduos de agrotóxicos em água;	VISA/ VAS	x	x	x	X
Realização de coleta para análise de cianotoxina na água;	VISA/ VSA	x	x	x	X
Cadastro de área exposta a contaminante químico	VISA/ VSA		x	x	
Ação VISA e ADAB nos açougues	VISA		x	x	X
Ações de orientação em relação á qualidade da água e á manipulação de alimentos para estabelecimentos e população da zona rural	VISA / VSA	x	x	x	X

**OBJETIVO 4 : Implementar o Componente Municipal do Sistema de Vigilância em Saúde do Trabalhador.**

METAS	RESPONSAVEL	PRAZO			
		2022	2023	2024	2025
Realizar inspeção sanitária em vigilância em Saúde do Trabalhador	VISAT / VISA	X	X	X	X
Promover ações de prevenção em saúde do trabalho indústria / comércio / agricultura/ família e serviços	VISAT / VISA	X	X	X	X
Realizar educação em saúde para trabalhadores da indústria/comércio e serviços	VISAT	X	X	X	X
Elaboração de indicadores para monitoramento de acidente de trabalho	VISAT	x	X	X	X
Proporcionar educação em serviços aos profissionais da atenção básica voltados à Saúde do Trabalhador.	ATENÇÃO BASICA	X	X	X	X
Investigação Epidemiológica das Declarações de óbito com suspeita de morte relacionada ao trabalho	VISAT	X	X	X	X
Notificação de Óbito por causa externa relacionado ao trabalho no SINAN e /ou retificada no SINAN após investigação	VISAT / NUCLEO DE INFORMAÇÃO SAÚDE	X	X	X	X
Notificação de Óbito por causa externa relacionado ao trabalhador encaminhado para retificação no SIM após a investigação	VISAT / NUCLEO DE INFORMAÇÃO SAÚDE	X	X	X	X
Investigação de surtos e eventos inusitados relacionados ao trabalho	VISA / VIEP / VISA	X	X	X	X
Capacitação dos profissionais de saúde de acordo com suas dificuldades mediante ao enfrentamento da pandemia COVID - 19	VISAT / VISA / VIEP / ATENÇÃO BASICA	X		X	
Elaboração estatística de saúde do trabalhador	VISAT		X		X

**DIRETRIZ 2 : CONTINUIDADE DO CUIDADO DA ASSISTÊNCIA DA MÉDIA E ALTA COMPLEXIDADE.**

**OBJETIVO 1:** Ampliar acesso e gestão do cuidado a partir das necessidades das pessoas.

METAS					
METAS	RESPONSAVEL	PRAZO			
		2022	2023	2024	2025
Implementar no ambiente Fitness Park (Academia da Orla) não só aulas de ginástica, a fim de promover através da prática da atividade física benefícios para a saúde física e mental, mas também outras atividades que melhore a saúde da população.	SMS / AE	X	X	X	X
Expandir Atividade Física nos Bairros	SMS / AE	X	X	X	X
Ampliar Estágio Supervisionado de Fisioterapia nas diversas áreas da especialidade oferecidas pelo Sistema Único de Saúde nas (USF's ZONA URBANA, CENTRO DE REABILITAÇÃO PARA CRIANÇAS ESPECIAIS AMA\APAE\PESTALOZZI)	SMS / FAZAG /AE	x	x	x	x
Implementar a Assistência Fisioterapêutica nos âmbitos de promoção e tratamento, disponibilizando os seguintes serviços: acupuntura, massoterapia, ventosaterapia em USF's Zona Urbana e Zona Rural.	SMS / AE / SEMPS	x	x	x	X
Promover capacitação na metodologia ABA para os profissionais que atuam nas Instituições que desenvolvem assistência para o grupo prioritário pessoas com deficiência	SMS	x	x	x	x
Inclusão das instituições nas ações do calendário de saúde do município.	SMS	x	x	x	x
Treinar as mães e Colaboradores para as diversas situações de emergência na vida diária de crianças especiais e idosos nas Instituições (AMA, APAE, PESTALOZZI, Centro de Reabilitação para Crianças Especiais e Casa São Francisco)	SMS/SAMU/AE	X	X	X	X
Implementar na Rotina das Unidades de Assistência Especializada as salas de espera, Rodas de Conversa com temas importantes para orientar pais e cuidadores	SMS/AE	X	X	X	X

Implementar Serviços de Fibromialgia disponibilizando os seguintes serviços: acupuntura, massoterapia, ventosaterapia, psicologia e Reumatologista.	SMS/AE	X	X	X	X
Manutenção do Serviço de neuropediatria	SMS/AE	x	x	x	x

**OBJETIVO 2 : Qualificação da Atenção às condições de Urgência e Emergência.**

METAS	RESPONSAVEL	PRAZO			
		2022	2023	2024	2025
Realizar Blitz Educativa para alertar população sobre o que é o SAMU, quando chamar e consequências dos acidentes por não uso de equipamentos necessários e obrigatórios.	SMS – PM – DETRAN - AGENCIA DE TRÂNSITO -GCM	X	X	X	X
Realização Capacitação em Primeiros Socorros por parte da Equipe Técnica do SAMU	SMS – SEDUC – SEPROS - PM – DETRAN – AGENCIA DE TRÂNSITO –GCM – INSTITUIÇÕES E OUTROS	X	X	X	X
Realizar Treinamento em Urgência e Emergência aos Técnicos e Condutores do SAMU-192	SMS – SAMU	X	X	X	X
Criar Vídeo Educativo sobre Primeiro Socorros para socializar em várias mídias de comunicação, com linguagem de sinais (Libras)					
Implementar o Projeto Samuzinho nas Escolas	SMS – SAMU- SEDUC	X	X	X	X
Treinar, avaliar e monitorar equipe técnica na eficiência do serviço de transferência Intermunicipal .	SMS – SAMU – EQUIPE TRANSFERENCIA	X	X	X	X

**OBJETIVO 3 : Ampliar o Acesso e Qualificar os Serviços de Saúde Mental.**

METAS	RESPONSAVEL	PRAZO			
		2022	2023	2024	2025
Realizar matriciamento com toda Rede de Assistência do Município	SMS – CAPS - UBS – PSF – SAMU - POLICLÍNICA MUNICIPAL – CRAS – CREAS	X	X	X	X
Estruturar a Rede da Assistência, discutindo Casos de cada Área	CAPS – CREAS – CRAS	X	X	X	X
Implementar o Projeto Horta entre Amigos no CAPS	SMS – CAPS	X	X	X	X
Realizar semanalmente oficinas terapêuticas com temas variados com objetivo de acolher, conviver e mediar diálogo com o paciente e familiar.	CAPS	X	X	X	X
Realizar reunião com os integrantes da Regional Sul para atualizar RAPS para solicitar credenciamento do CAPS TIPO III e I para a região.	SMS, CIR, CAPS	X	X	X	X
Cadastrar Projeto do CAPS AD no Sistema de Gerenciamento de Programas - MS	SMS – CAPS	X	X	X	X
Viabilizar assistência eventual aos Centros de Recuperações e acompanhamento a pacientes e dependentes químicos.	SMS – CAPS	X	X	X	X

**OBJETIVO 4 : Ampliar o Acesso e Qualificar os Serviços do Programa Melhor em Casa.**

METAS	RESPONSAVEL	PRAZO			
		2022	2023	2024	2025
Capacitar as Equipes das Unidades de Saúde, Fisioterapeutas e Agentes Comunitários de Saúde	COORDENAÇÃO EMAD E EMAP	X			
Treinar, avaliar e monitorar equipe multidisciplinar na eficiência do serviço.	MAC E AB	x	x	x	x

Realizar visitas domiciliares pré selecionadas pelas Unidades de Saúde (pacientes com perfil do programa) para avaliação médica e Admissão.	EQUIPE EMAD E EMAP – Unidades de Saúde	x	x	x	x
Realizar levantamento das necessidades de equipamentos, medicamentos, insumos e materiais para melhor atender os pacientes.	EQUIPE EMAD E EMAP	x	x	x	x
Adquirir os equipamentos necessários para o programa Melhor em Casa.	EQUIPE EMAD E EMAP - FMS	x	x	x	x

**OBJETIVO 5 : Ampliar o Acesso e Qualificar os Serviços prestados pelo Setor de Transporte Municipal.**

METAS	RESPONSÁVEL	PRAZO			
		2022	2023	2024	2025
Disponibilizar 02 (dois) veículos para visitas as Unidades de Saúde para fiscalizar, acompanhar e supervisionar o fluxo de trabalho das Equipes pertencentes à Atenção Básica	SMS – Setor de Transporte - AB	X	x	x	x
Disponibilizar 02 (dois) veículos para deslocamento da Equipe Multidisciplinar para atendimento nas Unidades de Saúde da Zona Rural.	SMS – Setor de Transporte - AB	X	x	x	x
Disponibilizar 01 (um) veículo com carroceria para atender ao Centro de Abastecimento Farmacêutico na distribuição de medicamentos e insumos para as Unidades de Saúde.	SMS – Setor de Transporte - AB	X	x	x	x
Disponibilizar 01 (um) veículo para deslocamento da Equipe para Inspeções e apuração de denúncias de <u>Vigilância Sanitária</u> – Zona Rural e Zona Urbana de Valença.	SMS – Setor de Transporte - VISAU	X	x	x	x



Disponibilizar 01 (um) veículo para deslocamento da Equipe para Inspeções e apuração de denúncias de Vigilância Epidemiológica, Vigilância em Saúde do Trabalhador, Laboratório Municipal e Vigilância do Óbito – Zona Rural e Zona Urbana de Valença.	SMS – Setor de Transporte - VISAU	X	x	x	x
Disponibilizar 01 (um) veículo para deslocamento da Equipe para Inspeções e apurações de denúncias de <u>Endemias</u> - – Zona Rural e Zona Urbana de Valença	SMS – Setor de Transporte - VISAU	X	x	x	x
Disponibilizar 03 (três) veículos para deslocamento da Equipe de Imunização na Zona Rural de Valença, nos locais onde não há Unidade de Saúde	SMS – Setor de Transporte - VISAU	X	x	x	x
Disponibilizar 01 (um) veículo para deslocamento da Equipe para envio de amostras de exames laboratoriais, amostras de água e cianotoxina em Salvador, Ilhéus ou Itabuna (a depender do Serviço), orientações e investigações epidemiológicas, entrega de Testes, fichas de notificação e impressos Zona Rural e Zona Urbana de Valença.	SMS – Setor de Transporte - VISAU	X	x	x	x
Disponibilizar 01 (um) veículo para deslocamento do Serviço Social para visitas aos pacientes de Oxigenoterapia, HIV, Oncológicos e Liminares, visitas domiciliares e orientação de fluxos nas Unidades de Saúde	SMS – Setor de Transporte – CENTRAL DE REGULAÇÃO	X	x	x	x
Disponibilizar 01 (um) veículo para deslocamento dos pacientes renais crônicos, cadeirantes, amputados que realizam tratamento fora do domicílio.	SMS – Setor de Transporte – CENTRAL DE REGULAÇÃO	X	x	x	x
Disponibilizar 01 (um) veículo para deslocamento de pacientes que realizam tratamento fora do domicílio com capacidade de locomoção preservada.	SMS – Setor de Transporte – CENTRAL DE REGULAÇÃO	X	x	x	x
Disponibilizar 01 (um) veículo para atender as demandas administrativas do setor da MAC, como: visita técnica, reuniões, eventos, inspeção, vistorias, etc	SMS – Setor de Transporte – MAC	X	x	x	x
Disponibilizar 01 (um) veículo para o Centro de Reabilitação para Crianças especiais para condução de pacientes cadeirantes que não tem acessibilidade para carros de porte maior.	SMS – Setor de Transporte – MAC – AE	X	x	x	x

Disponibilizar 01 (um) veículo para o Centro de Reabilitação para Crianças Especiais para condução de pacientes em tratamento neuromotor não-cadeirante.	SMS – Setor de Transporte – MAC – AE	X	x	x	x
Disponibilizar 01 (um) veículo para deslocamento de profissionais para atendimento de fisioterapia em domicílio na zona rural.	SMS – Setor de Transporte – MAC – AE	X	x	x	x
Disponibilizar 01 (um) veículo para deslocamento de crianças autistas para realização de terapias na Associação de Pais e Amigos dos Excepcionais - APAE.	SMS – Setor de Transporte – MAC – AE	X	x	x	x
Disponibilizar 01 (um) veículo para deslocamento de crianças autistas para realização de terapias na Associação de Amigos do Autista - AMA.	SMS – Setor de Transporte – MAC – AE	X	x	x	x
Disponibilizar 01 (um) veículo para deslocamento de crianças para realização de terapias na Associação PESTALOZZI.	SMS – Setor de Transporte – MAC – AE	X	x	x	x
Disponibilizar 01 (um) veículo para CAPS para atender demandas administrativas (visitas domiciliares, busca ativa, acompanhamento ao pacientes em unidades de assistência, viagem intermunicipal, atividades extra muros).	SMS – Setor de Transporte – CAPS	X	x	x	x
Disponibilizar 01 (um) veículo para o Programa Melhor em Casa com equipe multiprofissional.	SMS – Setor de Transporte – MAC – EMAD/EMAP	X	x	x	x
Disponibilizar 02 (dois) veículo para assistência domiciliar para realização de curativos e atendimento de fisioterapia, fonoaudiólogo, Serviço Social e Nutricionista do Programa Melhor em Casa	SMS – Setor de Transporte – MAC – EMAD/EMAP	X	x	x	x
Disponibilizar 01 (um) veículo para atender ao Conselho Municipal de Saúde	SMS – Setor de Transporte - CMS	X	x	x	x
Planejamento para aquisição de veículo	SMS – Setor de Transporte	x	x	x	X

**OBJETIVO 6 : Fortalecer o Setor de Regulação, dando subsídios necessários para que o princípio da equidade seja garantido.**

METAS	RESPONSÁVEL	PRAZO			
		2022	2023	2024	2025
Realizar educação permanente com os profissionais do Setor de Regulação, a fim de promover o Acolhimento como uma estratégia de escuta qualificada, que permite identificar as necessidades, riscos e vulnerabilidades do usuário, de modo a ofertar um encaminhamento adequado dessas necessidades.	DIRETORIA DE REGULAÇÃO	x	x	x	x
Descentralizar o processo regulatório, tendo a Equipe de Saúde da Família como co-responsável junto com a Equipe de Técnicos Reguladores.	DIRETORIA DE REGULAÇÃO/ DIRETORIA DA AB	x	x	x	x
Melhorar comunicação do Setor de Regulação com usuários e Unidades de Saúde.	DIRETORIA DE REGULAÇÃO/ DIRETORIA DA AB/ SMS	x	x	x	x
Padronizar as solicitações de procedimento por meio dos protocolos de acesso, levando em conta os protocolos assistenciais.	DIRETORIA DE REGULAÇÃO	x	x	x	x
Ampliar de serviços especializados junto ao Gestor Municipal, conforme monitoramento periódico dos sistemas.	DIRETORIA DE REGULAÇÃO/ DIRETORIA DA MAC/ SMS	x	x	x	x
Estruturar o Programa de Anemia Falciforme	SMS – APAE - HEMOBA	x	x	x	x
Ampliar acesso as especialidades (urologia, infectologia, cardiologia, ultrassonografia, neurologia)	SMS – DIRETORIA DE REGULAÇÃO	x	x	x	x
Monitorar o Programa da Cirurgia de Catarata	SMS - DIRETORIA DE REGULAÇÃO - SESAB	x	x	x	x
Monitorar e Executar Programa de Glaucoma	SMS- DIRETORIA DE REGULAÇÃO - SESAB	x	x	x	x

**DIRETRIZ 3 : PROMOVER QUALIDADE, INTEGRALIDADE E HUMANIZAÇÃO À SAÚDE DOS MUNICÍPIOS DE VALENÇA.**

**OBJETIVO 1: Manter e priorizar condições de trabalho e garantir melhorias de saúde a população.**

METAS	RESPONSAVEL	PRAZO			
		2022	2023	2024	2025
Capacitar e atualizar os profissionais de saúde no atendimento ao público.	SMS – MAC – AB – VISAU – SETOR DE REGULAÇÃO	x	x	X	x
Monitorar projetos de ampliação e construção de unidades de assistência de saúde.	SMS – MAC – AB	x	x	X	x
Supervisionar a Assistência Especializada	SMS – MAC – SETOR DE REGULAÇÃO	x	x	X	x
Monitorar e avaliar as condutas realizadas pelo setor de imunização.	SMS - VISAU	x	x	X	x
Monitorar e avaliar os indicadores de saúde.	SMS – AB – VISAU	x	x	X	x
Manutenção dos programas de multirão de Catarata e Glaucoma	SMS - MAC	x	x	X	x
Monitoramento e avaliação dos programas e sistemas de regulação do Município.	SMS – SETOR DE REGULAÇÃO	x	x	X	x
Prover e organizar condições necessárias à realização de conferências Municipais de Saúde.	SMS – MAC – AB – VISAU – SETOR DE REGULAÇÃO	x	x	X	x
Implementar e promover uma comunicação audio/visual para publicizar ações e atividades da Secretaria Municipal de Saúde.	SMS – MAC – AB – VISAU – SETOR DE REGULAÇÃO –	x	x	x	x

	SETOR DE TRANSPORTE				
Manter parcerias com instituições e secretarias de governo para desenvolver ações e projetos para o bem comum da sociedade.	SMS – SEMPROS – SEDUC – SEMA – INSITUIÇÕES	x	x	X	x
Monitorar meios de transportes da Saúde para atender demandas de saúde dos munícipes de Valença.	SMS – MAC – AB – VISAU – SETOR DE REGULAÇÃO – SETOR DE TRANSPORTE	x	x	X	X
Avaliar e monitorar o Centro de Abastecimento Farmacêutico – CAF, quanto ao pedido e recebimento de materiais, medicamentos e insumos para abastecimentos das unidades de assistência.	SMS – FMS – ASSISTÊNCIA FARMACÊUTICA	x	x	X	X
Avaliar e monitorar o Almojarifado Central quanto ao pedido e recebimento de materiais e equipamentos para atender as demandas de saúde.	SMS - FMS	x	x	X	X
Manter 100% de uso da Emendas Parlamentares	SMS- FMS	x	x	x	x
Recepcionar e autorizar contratações de pessoal para atender demandas de saúde.	SMS - RH	x	x	X	X
Desenvolver educação permanente para o CMS	SMS-CMS	x	x	X	X
Manutenção da Casa de Apoio aos Pacientes de Valença em Salvador-Ba	SMS – SETOR DE REGULAÇÃO	x	x	x	X
Manter acessibilidade em todas as Unidades de Assistência do Município.	SMS	x	x	x	X

Garantir transparência na gestão do Fundo Municipal de Saúde na realização trimestral das prestações de contas	SMS	x	x	x	X
Construir Centro Administrativo da Secretaria Municipal de Saúde	SMS - GESTÃO		x	x	
Garantir Materiais e Equipamentos para o Conselho Municipal de Saúde	SMS	x	x	x	X
Garantir diárias (custeio) para o Conselho Municipal de Saúde	SMS	X	x	x	X

#### DIRETIZ 4: Continuidade do Cuidado e atenção as condições de saúde prioritárias.

**OBJETIVO 1:** Qualificar a Atenção Primária à Saúde, por meio da ampliação do acesso, da integralidade e coordenação do cuidado, a partir das necessidades individuais e coletivas.

METAS	RESPONSÁVEL	PRAZO			
		2022	2023	2024	2025
Garantir atendimento humanizado pelos profissionais de saúde nas Unidades Básicas de Saúde (UBS).	COORDENAÇÃO ATENÇÃO BÁSICA	X	X	X	X
Proporcionar acolhimento aos usuários dos serviços de saúde nas UBS.	COORDENAÇÃO ATENÇÃO BÁSICA	X	X	X	X
Proporcionar atendimento à demanda organizada e espontânea pelas Unidades Básicas de Saúde.	COORDENAÇÃO ATENÇÃO BÁSICA	X	X	X	X
Implantação de novas Equipes de Saúde da Família (ESF) conforme resultado do remapeamento territorial.	COORDENAÇÃO DA AB/ FMS/ SECRETARIA DE SAÚDE.	X	X	X	X

Implantação do Prontuário Eletrônico do Cidadão (PEC) em todas as Unidades de Saúde da Família.	COORDENAÇÃO DA AB/ FMS/ NIS	X	X	X	X
Inserção do profissional Gerente de Saúde em 100% das Unidades de Saúde.	COORDENAÇÃO ATENÇÃO BÁSICA	X	X		
Capacitação e atualização dos profissionais de saúde da Atenção Básica.	COORDENAÇÃO DA AB/ NEP	X	X	X	X
Remapeamento territorial do município visando a criação de novas estratégias para atualização e fortalecimento da rede.	COORDENAÇÃO DA AB / SECRETÁRIA DE SAÚDE	X	X		
Aquisição dos instrumentos de trabalho e uniforme para os ACS;	COORDENAÇÃO DA AB/ FMS	X		X	
Aquisição de equipamentos, material permanente e de escritório para as UBS/ESF.	COORDENAÇÃO DA AB/ FMS	X	X	X	X
Realização e manutenção das ações de promoção e prevenção em saúde nas Unidades de Saúde: Rodas de Gestantes nas unidades de saúde; Campanhas municipais de prevenção e promoção em Saúde da Mulher em todas as fases da vida, Falando sobre Infecções Sexualmente Transmissíveis (IST'S) em todas as fases da vida; Cuidados e orientações em relação ao pé diabético e feridas crônicas; Desenvolvimento de ações para implementar a promoção à saúde, prevenção, diagnóstico, tratamento e redução de doenças cardiovasculares; Promoção e prevenção odontológica para as gestantes e crianças; Educação em saúde nas unidades básicas sobre bons hábitos de vida, Ações de prevenção às doenças emergentes nas unidades básicas de saúde. Promover campanhas voltadas para o uso racional de medicamentos.	COORDENAÇÃO DA AB/ FMS	X	X	X	X

Monitoramento e análise dos indicadores em saúde do Previne Brasil, com as equipes nas Unidades de Saúde: Monitoramento das ações de acompanhamento e controle de DM e HAS, Gestantes, Vacinação, Atendimento Odontológico.	COORDENAÇÃO DA AB	X	X	X	X
Criar e implantar Protocolos Municipais de Cuidado Continuado na Atenção Básica; (Saúde da Mulher, Pré- Natal de Risco Habitual e Alto Risco, Urgência e Emergência, Puericultura, Hipertensão e Diabetes). Apresentação de POP's para serem utilizados nas Unidades de Saúde;	COORDENAÇÃO DA ATENÇÃO BÁSICA/ PROFISSIONAIS ENFERMEIROS DA AB E NEP.	X	X	X	X
Priorizar atendimento médico na Zona Rural, em especial nas localidades de maior vulnerabilidade e difícil acesso;	COORDENAÇÃO AB	X	X	X	X
Retomar as atividades nas Academias de Saúde do município.	COORDENAÇÃO DA ATENÇÃO BÁSICA		X	X	X
Implementação e manutenção da Saúde na Atenção Primária Prisional.	COORDENAÇÃO DA AB/ COORDENAÇÃO DOS SERVIÇOS DE SAÚDE PRISIONAL DO MUNICIPIO	X	X	X	X
Adesão ao Programa Saúde na Hora nas Unidades de Saúde da Família do Guaibim e 1º Centro de Saúde.	COORDENAÇÃO ATENÇÃO BÁSICA/ FMS		X		
Credenciamento de novas Unidades de Saúde da Família em substituição aos 06 PACS (PACS 1º CENTRO DE SAÚDE, PACS VILA OPERÁRIA, PACS JEQUIRIÇÁ /GEREBA, PACS OROBÓ, PACS ENTRONCAMENTO, PACS BONFIM/DERRADEIRA)	COORDENAÇÃO ATENÇÃO BÁSICA	X	X	X	X
Adesão e Implementação do Programa Melhor em Casa na Zona Urbana e Zona Rural.	COORDENAÇÃO DA ATENÇÃO BÁSICA/ FMS	X	X	X	X



**OBJETIVO 2 : Melhorar a Saúde da Mulher e a Assistência Materno-Infantil, incentivando o pré-natal precoce e a atenção a assistência as Infecções Sexuamente Transmissíveis (IST'S).**

METAS	RESPONSÁVEL	PRAZO			
		2022	2023	2024	2025
Garantir acompanhamento das gestantes de alto-risco, em especial as gestantes HAS e DM.	COORDENAÇÃO DA ATENÇÃO BÁSICA	X	X	X	X
Continuidade do acompanhamento do crescimento e desenvolvimento das crianças - Puericultura	COORDENAÇÃO DA ATENÇÃO BÁSICA	X	X	X	X
Garantir a dispensação de preservativos por todas as unidades básicas de saúde.	COORDENAÇÃO DA ATENÇÃO BÁSICA	X	X	X	X
Realizar educação em saúde para adolescentes em fase inicial das atividades sexuais.	COORDENAÇÃO DA ATENÇÃO BÁSICA	X	X	X	X
Captação e orientação de adolescentes com início precoce da atividade sexual.	COORDENAÇÃO DA ATENÇÃO BÁSICA	X	X	X	X
Garantia das consultas de Pré- natal nas unidades básicas de saúde, com ações de prevenção à transmissão vertical.	COORDENAÇÃO DA ATENÇÃO BÁSICA	X	X	X	X
Garantia da oferta de exame citopatológico semanalmentenas unidades básica de saúde.	COORDENAÇÃO DA ATENÇÃO BÁSICA	X	X	X	X
Capacitação dos profissionais da atenção básica para saúde Materno - Infantil.	COORDENAÇÃO DA ATENÇÃO BÁSICA /NEP.	X	X	X	X
Garantia da imunização para crianças e gestantes.	COORDENAÇÃO DA ATENÇÃO BÁSICA/ E COORDENAÇÃO DE IMUNIZAÇÃO.	X	X	X	X

**OBJETIVO 3 : Qualificação da atenção às condições crônicas de saúde: Câncer de Mama, HAS, DM, Doenças Crônicas Não Transmissíveis(DCNT)**

METAS	RESPONSÁVEL	PRAZO			
		2022	2023	2024	2025

Criação de uma unidade especializada em saúde da mulher para o diagnóstico precoce e rastreamento do câncer de mama nos três níveis de atenção.	COORDENAÇÃO DA ATENÇÃO BÁSICA		x		
Captação de mulheres (grupo prioritário) e Busca Ativa para realizar ações preventivas para o câncer de mama.	COORDENAÇÃO DA ATENÇÃO BÁSICA	X	X	X	X
Garantia do acompanhamento de pacientes hipertensos e diabéticos nas unidades básicas de saúde.	COORDENAÇÃO DA ATENÇÃO BÁSICA	X	X	X	X
Desenvolvimento de grupos terapêuticos para prevenção e promoção da saúde física e mental.	COORDENAÇÃO DA ATENÇÃO BÁSICA	X	X	X	X
Garantir a avaliação, acompanhamento e tratamento de feridas na APS.	COORDENAÇÃO DA ATENÇÃO BÁSICA/ ASSISTÊNCIA FARMACÊUTICA	X	X	X	X

**OBJETIVO 4 : Ampliar o acesso da população da zona urbana e rural aos serviços de Saúde Bucal.**

METAS	RESPONSÁVEL	PRAZO			
		2022	2023	2024	2025
Monitoramento e desenvolvimento de ações de apoio na adoção de medidas preventivas de saúde bucal em todas as fases da vida.	COORDENAÇÃO DA ATENÇÃO BÁSICA/ COORDENAÇÃO DA SAÚDE BUCAL	X	X	X	X
Construção e Implantação de Consultório para Radiologia Odontológica.	COORDENAÇÃO DA SAÚDE BUCAL/ FMS		X		
Implantação de Equipes de Saúde Bucal: Jambreiro, Maricoabo, Vila Operária 2, Orobó, Graça, Bolivia 1, Bolivia 2 , Horto Florestal e 1º Centro de Saúde.	COORDENAÇÃO DA ATENÇÃO BÁSICA/ COORDENAÇÃO DA SAÚDE BUCAL/ FMS	X	X	X	X
Implantação de 02 Unidades Odontológicas Móveis.	SECRETARIA DE SAÚDE/ COORDENAÇÃO DA ATENÇÃO BÁSICA/ COORDENAÇÃO SAÚDE BUCAL/ FMS		X	X	

Implantação do CEO (Centro de Especialidades Odontológicas).	COORDENAÇÃO DA ATENÇÃO BÁSICA/ COORDENAÇÃO SAÚDE BUCAL		X	X	
Garantir agendamentos diários às consultas odontológicas nas Unidades de Saúde.	COORDENAÇÃO DA ATENÇÃO BÁSICA/ COORDENAÇÃO DE SAÚDE BUCAL	X	X	X	X
Adesão Municipal ao Programa de Próteses Dentárias de forma itinerante na zona urbana e zona rural.	COORDENAÇÃO DA AB/ COORDENADOR DE SAÚDE BUCAL	X	X	X	X
Continuidade do acompanhamento e consultas odontológicas para as gestantes e crianças.	COORDENAÇÃO DA SAÚDE BUCAL	X	X	X	X
Qualificação da atenção às condições agudas de saúde garantindo o acolhimento por Classificação de Risco com base na Triagem para consultas de: enfermagem, médicas e odontológicas.	COORDENAÇÃO DA ATENÇÃO BÁSICA/ COORDENAÇÃO DE SAÚDE BUCAL	X	X	X	X

**OBJETIVO 5:** Atuar com intersetorialidade no enfrentamento de doenças e agravos em saúde: Assistência Farmacêutica, Núcleo de Educação Permanente(NEP), Vigilância em Saúde, Atenção Especializada, Regulação e Setor de Transporte.

METAS	RESPONSÁVEL	PRAZO			
		2022	2023	2024	2025
Implantação do sistema Hórus em 100% das Unidades de Saúde.	COORDENAÇÃO DA ATENÇÃO BÁSICA / ASSISTÊNCIA FARMACÊUTICA		X	X	
Implantação do processo de fracionamento de medicamentos.	ASSISTÊNCIA FARMACÊUTICA / FMS	X	X	X	X
Implantação da Atenção Farmacêutica aos grupos prioritários (diabéticos, hipertensos e psiquiátricos).	ATENÇÃO BÁSICA/ASSISTÊNCIA FARMACÊUTICA/MAC	X	X	X	X

Atualização e publicação da REMUME (Relação Municipal de Medicamentos).	ASSISTÊNCIA FARMACÊUTICA/AB	x	x	x	x
Fortalecer a atuação da CFT (Comissão de Farmácia e Terapêutica).	ASSISTÊNCIA FARMACÊUTICA/AB/SMS	x	x	x	x
Implantar a farmacovigilância.	ASSISTÊNCIA FARMACÊUTICA/AB		x	x	x
Centralização de materiais e medicamentos nas farmácias das unidades, dispensando-os pelo método da dispensação por dose individualizada.	ASSISTÊNCIA FARMACÊUTICA/AB	x	x	x	x
Garantia do tratamento às doenças emergentes por cada unidade básica de saúde.	COORDENAÇÃO DA ATENÇÃO BÁSICA / ASSISTÊNCIA FARMACÊUTICA	x	x	x	x
Garantia das notificações das doenças emergentes nas unidades básicas de saúde.	COORDENAÇÃO DA ATENÇÃO BÁSICA/ VIGILÂNCIA EM SAÚDE	x	x	x	x
Garantir a dispensação de medicamentos para tratamento das doenças emergentes nas unidades básicas de saúde.	COORDENAÇÃO ATENÇÃO BÁSICA/ ASSISTÊNCIA FARMACÊUTICA	x	x	x	x
Garantir dispensação de medicamentos anti-hipertensivos, anticoagulantes, dislipidêmico, hipoglicemiantes e insulinas.	COORDENAÇÃO ATENÇÃO BÁSICA/ ASSISTÊNCIA FARMACÊUTICA	x	x	x	x
Implantação e Implementação do Programa Antitabagismo.	COORDENAÇÃO DA AB/ ASSISTÊNCIA FARMACÊUTICA	x			
Manutenção do Programa de suplementação de Vitamina A.	COORDENAÇÃO DA AB/ ASSISTÊNCIA FARMACÊUTICA	x	x	x	x
Manutenção do Programa de Suplementação de Ferro.	COORDENAÇÃO DA AB/ ASSISTÊNCIA FARMACÊUTICA	x	x	x	x
Promoção de capacitações sobre doenças emergentes aos profissionais da atenção básica.	COORDENAÇÃO ATENÇÃO BÁSICA/ NEP	x	x	x	x
Monitoramento e avaliação da situação epidemiológica e operacional da Tuberculose, Hanseníase e Infecção Latente da Tuberculose (ILTBT).	COORDENAÇÃO ATENÇÃO BÁSICA / VIGILANCIA EMSAÚDE	x	x	x	x

Fortalecimento do controle, diagnóstico, tratamento e acompanhamento dos pacientes de Tuberculose, Hanseníase e ILTB.	COORDENAÇÃO ATENÇÃO BÁSICA/ VIGILÂNCIA EPIDEMIOLÓGICA.	X	X	X	
Desenvolvimento de ações para a prevenção de incapacidades em HANSENIASE;	COORDENAÇÃO ATENÇÃO BASICA/ VIGILANCIA EM SAÚDE	X	X	X	X
Realização de interconsultas entre profissionais da equipe mínima das USF's: nutricionistas, fisioterapeutas, fonoaudiólogos e/ou psicólogo da atenção especializada.	COORDENAÇÃO ATENÇÃO BÁSICA/ ATENÇÃO ESPECIALIZADA	X	X	X	X
Realização de intervenções educativas na população em geral em populações de risco acrescido, com distribuição de preservativos;	COORDENAÇÃO ATENÇÃO BÁSICA/NEP/VIGILÂNCIA EPIDEMIOLOGICA	X	X	X	X
Garantir oferta de testes rápidos de HIV e sífilis para as gestantes, bem como, assegurar o tratamento da sífilis nas unidades básicas de saúde e do HIV no Centro de Referência.	COORDENAÇÃO ATENÇÃO BÁSICA/ VIGILÂNCIA EM SAÚDE/ ASSISTÊNCIA FARMACÊUTICA	X	X	X	X
Promover a integralidade da assistência à saúde aos pacientes com transtornos mentais.	COORDENAÇÃO ATENÇÃO BÁSICA/ CAPS	X	X	X	X
Capacitar os Enfermeiros da APS para abordagem sindrômica nas unidades básicas.	COORDENAÇÃO DE AB/ NEP	X	X	X	X
Garantir EPI nas unidades básicas de saúde.	COORDENAÇÃO ATENÇÃO BÁSICA/ ASSISTÊNCIA FARMACÊUTICA	X	X	X	X
Manutenção das Salas de vacina nas Unidades Básica de Saúde.	ATENÇÃO BÁSICA/ COORDENAÇÃO DE IMUNIZAÇÃO	X	X	X	X
Garantia do funcionamento das salas de vacinas diariamente nas unidades básicas de saúde.	COORDENAÇÃO ATENÇÃO BÁSICA/ COORDENAÇÃO DE IMUNIZAÇÃO	X	X	X	X
Participação de todas as unidades de saúde nas campanhas de vacinação.	COORDENAÇÃO ATENÇÃO BÁSICA/ COORDENAÇÃO DE IMUNIZAÇÃO	X	X	X	X

Acompanhamento e atualização do cartão de vacina de toda população atendida pelas unidades básicas de saúde.	COORDENAÇÃO ATENÇÃO BÁSICA/ COORDENAÇÃO DE IMUNIZAÇÃO	X	X	X	X
--------------------------------------------------------------------------------------------------------------	-------------------------------------------------------	---	---	---	---

**OBJETIVO 6 : Atuar em parceria com outros equipamentos no enfrentamento de doenças e agravos em saúde.**

METAS	RESPONSÁVEL	PRAZO			
		2022	2023	2024	2025
Palestras educativas nas escolas voltadas a Alimentação Saudável, prática de exercícios físicos e prevenção às doenças e agravos à saúde (PSE).	COORDENAÇÃO ATENÇÃO BÁSICA / SECRETARIA DE EDUCAÇÃO	X	X	X	X
Ações de prevenção sobre doenças emergentes nas escolas.	COORDENAÇÃO ATENÇÃO BÁSICA/ PSE	X	X	X	X
Orientações e avaliação bucal nas escolas/Creche; Instituições de atendimentos especializados.	COORDENAÇÃO ATENÇÃO BÁSICA/ COORDENAÇÃO SAÚDE BUCAL/ PSE	X	X	X	X
Atividades educativas nas escolas sobre Infecções Sexualmente Transmissíveis (IST's).	COORDENAÇÃO ATENÇÃO BÁSICA/ PSE	X	X	X	X
Organização de Feiras de Saúde, na zona rural e urbana em parcerias com outras Secretarias e Conselho Municipal de Saúde.	SMS/ OUTRAS SECRETARIAS	X	X	X	X
Garantir a articulação com outras Redes de Atenção através de encaminhamentos pelos profissionais da Atenção Básica.	COORDENAÇÃO ATENÇÃO BÁSICA/ CRAS/ CRAM/ CREAS/ CONSELHO TUTELAR/MINISTÉRIO PÚBLICO	X	X	X	X
Ampliação e reformas de Unidades de Saúde: manutenção preventiva e corretiva das Unidades de Saúde.	COORDENAÇÃO DA AB/ FMS/ SECRETÁRIA DE INFRAESTRUTURA	X	X	X	X
Busca ativa das famílias cadastradas no programa Bolsa Família nas áreas descobertas;	COORDENAÇÃO DA AB/ COORDENAÇÃO DO NIS/	X	X	X	X

	SECRETARIA DE PROMOÇÃO SOCIAL.				
Construção de novas Unidades de Saúde: sede própria da Unidade de Saúde da Família do Tento 2, USF da Graça, USF da Vila Operária 2; Jequiriçá/Gereba; Bonfim.	COORDENAÇÃO ATENÇÃO BÁSICA/ SEC. DE INFRAESTRUTURA; SECRETARIA DE PLANEJAMENTO.	x	X	X	x
Conclusão e ativação do Posto de Saúde do Orobó	COORDENAÇÃO ATENÇÃO BÁSICA/ SEC. DE INFRAESTRUTURA	X			

**OBJETIVO 7 : Manutenção das ações e atividades do Núcleo de Informação em Saúde(NIS)**

METAS	RESPONSÁVEL	PRAZO			
		2022	2023	2024	2025
Notificação do Óbito por causa externa relacionado ao trabalho no SINAN e/ou retificada no SINAN após Investigação.	VISAT/NUCLEO DE INFORMAÇÃO EM SAÚDE	X	X	X	X
Notificação do Óbito por causa externa relacionada ao trabalho e encaminhada para retificação no SIM após a investigação.	VISAT/ NUCLEO DE INFORMAÇÃO EM SAÚDE	X	X	X	X
Informação e Manutenção da Vigilância e a sua importância para a Saúde às equipes de saúde.	NUCLEO DE INFORMAÇÃO EM SAÚDE	X	X	X	X

## REFERÊNCIAS

- BRASIL. Casa Civil. Constituição (1988). Constituição da República Federativa do Brasil de 1988. Disponível em: <[http://www.planalto.gov.br/ccivil\\_03/constituicao/constituicao.htm](http://www.planalto.gov.br/ccivil_03/constituicao/constituicao.htm)>.
- BRASIL. Casa Civil. Constituição (2000a). Emenda Constitucional nº 29, de 13 de setembro de 2000. Altera os arts. 34, 35, 156, 160, 167 e 198 da Constituição Federal e acrescenta artigo ao Ato das Disposições Constitucionais Transitórias, para assegurar os recursos mínimos para o financiamento das ações e serviços públicos de saúde. Brasília, DF, 13set.2000. Disponível em: <[http://www.planalto.gov.br/ccivil\\_03/constituicao/emendas/emc/emc29.htm](http://www.planalto.gov.br/ccivil_03/constituicao/emendas/emc/emc29.htm)>.
- BRASIL. Casa Civil (2000b). Lei Complementar nº 101, de 4 de maio de 2000. Estabelece normas de finanças públicas voltadas para a responsabilidade na gestão fiscal e dá outras providências. Brasília, DF, 04 mai. 2000. Disponível em: <[http://www.planalto.gov.br/ccivil\\_03/leis/LCP/Lcp101.htm](http://www.planalto.gov.br/ccivil_03/leis/LCP/Lcp101.htm)>.
- BRASIL. Ministério da Saúde. Política Nacional de Atenção Básica. Brasília: Ministério da Saúde, 2012. (Série E. Legislação em Saúde)
- BRASIL. Ministério da Saúde. Diretrizes da política nacional de saúde bucal. Brasília: Ministério da Saúde, 2004.
- BRASIL. Ministério da Saúde. Estratégias para o cuidado da pessoa com doença crônica: hipertensão arterial sistêmica. Brasília: Ministério da Saúde, 2013. (Cadernos de Atenção Básica, n. 37)
- BRASIL. Ministério da Saúde. Vigilância em Saúde: dengue, esquistossomose, hanseníase, malária, tracoma e tuberculose. Brasília: Ministério da Saúde, 2008. (Cadernos de Atenção Básica, n. 21) (Série A. Normas e Manuais Técnicos)
- BRASIL. Ministério da Saúde. Saúde na escola. Brasília: Ministério da Saúde, 2009. (Cadernos de Atenção Básica, n. 24) (Série A. Normas e Manuais Técnicos)
- BRASIL. Ministério da Saúde. Guia de Vigilância Epidemiológica, 2017.